

GMINA WĄGROWIEC

Urząd Gminy
ul. Cysterska 22
62-100 Wągrowiec

Tel.: 67 26 80 800

Fax: 67 26 80 803

e-mail: **wagrow@wokiss.pl**

strona internetowa: **www.gminawagrowiec.pl**





**Inwestycje zrealizowane
w 2011 roku
na terenie Gminy Wągrowiec**



Utwardzenie drogi gminnej w Rudniczu

1. Utwardzenie drogi gminnej w Rudniczu.

- wykonano podbudowę na odcinku drogi o długości **600 m**
- warstwa dolna z kruszywa naturalnego o gr. 20 cm, warstwa górna z kruszywa „osiewkowego” o grubości 5 cm po zagęszczeniu,
- koszt wykonania podbudowy – **15 990 zł**





Utwardzenie drogi gminnej w Jakubowie

2. Utwardzenie drogi gminnej w Jakubowie

- wykonano podbudowę na odcinku drogi o długości 2000 m i szer. 4 m
- warstwa dolna z kruszywa naturalnego o gr. 10 cm, warstwa górna z mielonego gruzu betonowego na dł. 1500m i z kruszywa osiewkowego na długości **500 m** o grubości 5 cm po zagęszczeniu
- całkowity koszt wykonania podbudowy – **39 019,30 zł**





Utwardzenie drogi gminnej w Toniszewie

3. Utwardzenie drogi gminnej w Toniszewie

- wykonane przez mieszkańców Toniszewa
- utwardzono drogę mielonym gruzem betonowym na odcinku o długości **700 m** o szer. 4-5m,
- całkowity koszt wykonania podbudowy – **39 416,47zł.**





Przebudowa drogi gminnej Rudnicze – Runowo

4. Przebudowa drogi gminnej Rudnicze – Runowo

- droga o długości 1,692 m i szer. 3,5 m
- wykonano dwuwarstwową nawierzchnię bitumiczną o gr. 3 cm każda
- całkowity koszt budowy drogi – **384 614,46 zł** w tym dofinansowanie z Urzędu Marszałkowskiego w wysokości **79 500,00 zł**.





Przebudowa dróg gminnych w Kobyłcu

5. Przebudowa dróg gminnych w Kobyłcu

- ul. Dębowa na odcinku o długości 0,670 km
- ul. Pszenna na odcinku o długości 0,100 km
- wykonano podbudowę z kruszywa łamanego o gr. 20 cm na warstwie odsączającej z piasku o gr. 15 cm.
- całkowity koszt wykonania podbudowy – **249 772,96 zł.**





Remonty częściowe kruszywem

6. Przeprowadzono remonty częściowe kruszywem osiewkowym pozyskanym z kolei w ilości około 6 500 ton.

Transport kruszywa kosztował **46 494 zł.**

Kruszywem tym zostały wyremontowane drogi w miejscowości: Przysieczyn, Długa Wieś, Przysieka w stronę Kurek i Grzybowic, Potulice, Wiatrowiec, Kiedrowo, Kamienica, Potuły, Danabórz i Kobylec.

Łączna wartość robót - **92 445,98 zł.**



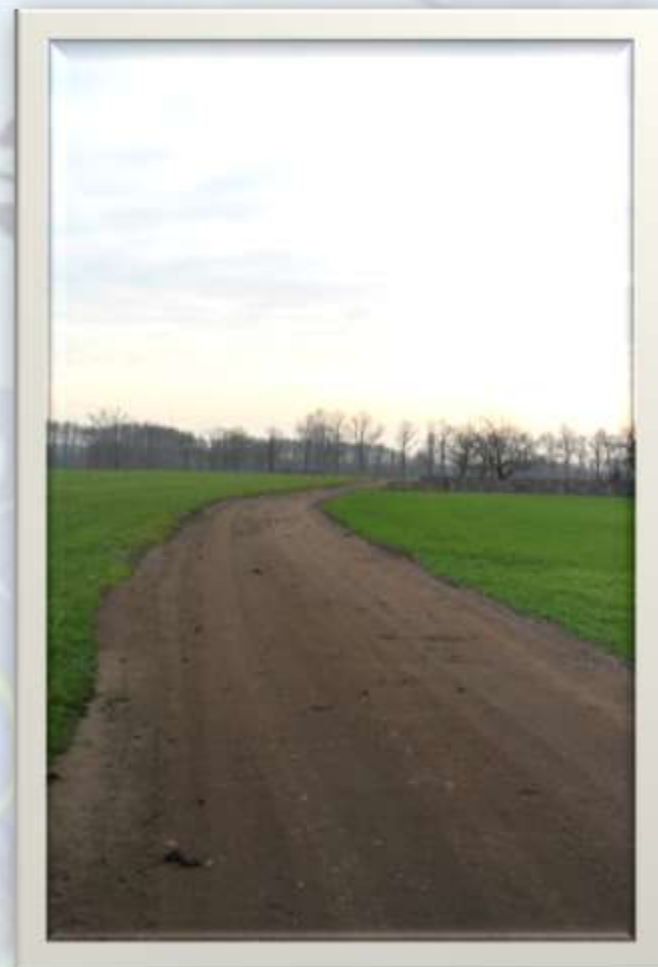
Kiedrowo



Remonty częściowe kruszywem



Wiatrowiec



Potulice



Wiaty przystankowe

W bieżącym roku wybrukowano i zamontowano nowe wiaty przystankowe w miejscowości:

- Wiatrowiec,
- Rąbczyn,
- Tarnowo Pałuckie,
- Rudnicze,
- Wiśniewo,
- Kiedrowo
- Grylewo.

Wiaty są przeszklone o konstrukcji stalowej-ocynkowanej.

Łączna wartość: – **49 076,00 zł.**



Grylewo



Tarnowo Pałuckie



Budowa oświetlenia

Przeprowadzono remont oświetlenia drogowego w miejscowości:

- Grylewo Huby – 4 lampy,
- Jakubowo – 9 lamp,
- Kopaszyn – 18 lamp,
- Kiedrowo Huby – 4 oprawy.

Remont polegał na wymianie starych, niesprawnych opraw oświetleniowych na nowe. Łączna wartość remont wyniosła:
75 030,00 zł.

Ponadto na istniejących słupach w miejscowości Czekanowo i Rąbczyn zainstalowano nowe lampy oświetlenia drogowego o łącznej wartości: **103 320,00 zł.**





Budowa kanalizacji sanitarnej dla wsi Bartodzieje

Projekt współfinansowany ze
środków Europejskiego
Funduszu Rolnego na Rzecz
Rozwoju Obszarów Wiejskich w
ramach: Programu Rozwoju
Obszarów Wiejskich na lata
2007 – 2013 Działanie 313
„Podstawowe usługi dla
gospodarki i ludności wiejskiej”.





Budowa kanalizacji sanitarnej dla wsi Bartodzieje

- **Wartość inwestycji:**

Koszt inwestycji zrealizowanej w 2011 r.:
1 465 768,93zł

w tym:

- **765 771,27 zł** środki Europejskiego Funduszu Rolnego na rzecz Rozwoju Obszarów Wiejskich;





PRZYSTAŃ KAMIENICA – II etap budowy Centrum Rekreacyjno – Turystycznego w nadjeziornej miejscowości Gminy Wągrowiec

- Projekt współfinansowany z Europejskiego Funduszu Rozwoju Regionalnego w ramach Wielkopolskiego Regionalnego Programu Operacyjnego na lata 2007-2013, Priorytet VI – Turystyka i środowisko kulturowe, Działanie 6.1 – Turystyka, Schemat I „Infrastruktura turystyczna”

Wartość inwestycji

- Wartość inwestycji: **2 874 060,26 zł.**
- Dofinansowanie: **1 597 241,89 zł.**





PRZYSTAŃ KAMIENICA – II etap budowy Centrum Rekreacyjno – Turystycznego w nadjeziornej miejscowości Gminy Wągrowiec



Projekt obejmował realizację 4 zadań:

Zadanie Nr 1 „Zmiana sposobu użytkowania wraz z przebudową budynku szkoły na Gminny Ośrodek Turystyczno-Rekreacyjny”

- wykonano prace modernizacyjne wraz z dostosowaniem budynku do nowej funkcji: bezpłatnego ogólnodostępnego ośrodka turystyczno – rekreacyjnego. (zagospodarowano teren, wykonano wjazdy, dojazdy, miejsca postojowe, chodniki, place, małą architekturę, ogrodzenie, oświetlenie terenu).





PRZYSTAŃ KAMIENICA – II etap budowy Centrum Rekreacyjno – Turystycznego w nadjeziornej miejscowości Gminy Wągrowiec

Zadanie Nr 2 „Budowa boiska wielofunkcyjnego wraz z zapleczem sanitarno-szatniowym i zagospodarowaniem terenu”

- wybudowano boisko wielofunkcyjne o nawierzchni poliuretanowej wraz z odwodnieniem powierzchniowym, wyposażeniem, ogrodzeniem oraz chodnikiem w granicach ogrodzenia boiska.
- wybudowano budynek zaplecza sanitarno – szatniowego. Ponadto zagospodarowano teren działki, wykonano wjazdy, dojazdy, miejsca parkingowe, chodniki, place, małą architekturę, ogrodzenie oraz oświetlenie. W ramach zadania wykonano plac zabaw oraz tzw.: outdoor fitness center – fitness na świeżym powietrzu;





PRZYSTAŃ KAMIENICA – II etap budowy Centrum Rekreacyjno – Turystycznego w nadjeziornej miejscowości Gminy Wągrowiec





PRZYSTAŃ KAMIENICA – II etap budowy Centrum Rekreacyjno – Turystycznego w nadjeziornej miejscowości Gminy Wągrowiec



Zadanie Nr 3 „Budowa zaplecza boiska – miejsc postojowych dla samochodów”.

W ramach zadania wykonano 27 miejsc postojowych, w tym jednego dla osób niepełnosprawnych.





PRZYSTAŃ KAMIENICA – II etap budowy Centrum Rekreacyjno – Turystycznego w nadjeziornej miejscowości Gminy Wągrowiec

Zadanie Nr 4 „Budowa zaplecza plaży – budynku sanitarno - technicznego wraz z zagospodarowaniem terenu działki”.



Wykonawca Przedsiębiorstwo Budowlane Wiktor Walkowiak z siedzibą w Wągrowcu.



PRZYSTAŃ KAMIENICA – II etap budowy Centrum Rekreacyjno – Turystycznego w nadjeziornej miejscowości Gminy Wągrowiec

Uroczyste otwarcie obiektu nastąpiło 15.12.2011 r.





Termomodernizacja obiektu w Żelicach

- Projekt współfinansowany z Europejskiego Funduszu Rozwoju Regionalnego w ramach Wielkopolskiego Regionalnego Programu Operacyjnego na lata 2007-2013, Działanie 3.2 „Infrastruktura energetyczna przyjazna środowisku”

Wartość inwestycji

- Wartość zadania „Termomodernizacja obiektu szkolnego w Żelicach”: **768 211,90 zł**
- dofinansowanie: **468 512,52 zł**





Termomodernizacja obiektu w Żelicach



W ramach zadania „**Termomodernizacja obiektu w Żelicach**” wykonano roboty budowlane polegające na ociepleniu ścian zewnętrznych, ścian przy gruncie, stropodachu wentylowanego i niewentylowanego, wymianie okien i drzwi, modernizacji instalacji c.o.



Wykonawca: Przedsiębiorstwo Budowlane Wiktor Walkowiak, z siedzibą w Wągrowcu.



Termomodernizacja obiektu w Żelicach





Termomodernizacja obiektu w Żelichach





Budowa wielofunkcyjnego boiska sportowego ogólnie dostępnego dla dzieci i młodzieży w Pawłowie Żońskim

Projekt dofinansowany przez Ministerstwo Sportu i Turystyki z Funduszu Rozwoju Kultury Fizycznej, w ramach Programu „Budowa wielofunkcyjnych boisk sportowych ogólnie dostępnych dla dzieci i młodzieży”

Wartość inwestycji:

- Całkowity koszt inwestycji: **450 761,56 zł** w tym:
- dofinansowanie: **200 000,00 zł**.





Budowa wielofunkcyjnego boiska sportowego ogólnie dostępnego dla dzieci i młodzieży w Pawłowie Źońskim



W ramach zadania wybudowano **boisko wielofunkcyjne o nawierzchni poliuretanowej** i wymiarach 44,0 m x 32,0 m, zawierające boiska do gry w:

- piłkę ręczną;
- piłkę siatkową;
- tenisa ziemnego;
- koszykówkę;

Ponadto wykonano:

- ogrodzenie boiska;
- dojście do boiska – chodnik;
- odwodnienie boiska.



Budowa wielofunkcyjnego boiska sportowego ogólnie dostępnego dla dzieci i młodzieży w Pawłowie Żońskim

Wykonawca:

Firma Virklund Sport Poland Sp. z o.o.
z siedzibą w Ustce.





Budowa wielofunkcyjnego boiska sportowego ogólnie dostępnego dla dzieci i młodzieży w Pawłowie Żońskim





Rozbudowa istniejącej infrastruktury sportowo-rekreacyjnej wraz z zagospodarowaniem terenu przy jeziorze w Kobylcu

- Projekt współfinansowany z Europejskiego Funduszu Rolnego na rzecz Rozwoju Obszarów Wiejskich w ramach Programu Rozwoju Obszarów Wiejskich na lata 2007-2013 Działanie 313,322,323 „Odnowa i Rozwój wsi”.

Wartość inwestycji

- Wartość inwestycji: **1 098 312,38 zł.**
- Dofinansowanie: **430 125,00 zł.**





Rozbudowa istniejącej infrastruktury sportowo-rekreacyjnej wraz z zagospodarowaniem terenu przy jeziorze w Kobylcu

Projekt obejmował wykonanie dwóch części:

1. Rozbudowa istniejącej infrastruktury sportowo-rekreacyjnej przy jeziorze w Kobylcu.

W ramach zadania dostarczono i zamontowano pomost pływający, fontannę pływającą, zjeżdżalnię typu anakonda. Doposażono istniejący plac zabaw.

- **Wykonawca: Firma Mazur z siedzibą w Bytomiu.**





Rozbudowa istniejącej infrastruktury sportowo-rekreacyjnej wraz z zagospodarowaniem terenu przy jeziorze w Kobyłcu

2. Zagospodarowanie terenu przy jeziorze w Kobyłcu.

W ramach zadania wyodrębniono miejsca postojowe, drogi manewrowe, drogi (ścieżki) na plaży, zamontowano oświetlenie zewnętrzne.

**Wykonawca: firma „EL-KAJO”
Sp. z o.o. z siedzibą w
Bydgoszczy.**





Rozbudowa istniejącej infrastruktury sportowo-rekreacyjnej wraz z zagospodarowaniem terenu przy jeziorze w Kobyłcu

W ramach inwestycji wykonano monitoring obiektu – system telewizji przemysłowej oraz system sygnalizacji włamania i napadu.

Wykonawca: firma ADSUM J. Stein Biuro ochrony osób i mienia sp. jawna z siedzibą w Wągrowcu.





Rozbudowa istniejącej infrastruktury sportowo-rekreacyjnej wraz z zagospodarowaniem terenu przy jeziorze w Kobylcu

Uroczyste otwarcie obiektu nastąpiło 25.09.2011 r.





Modernizacja obiektu szkolnego w Pawłowie Żońskim

W ramach zadania wykonano wymianę stropu, remont piwnic; dostosowano części remontowane do wymagań p. poż. Wykonano instalacje sanitarne i elektryczne związane ze zmianą układu funkcjonalnego obiektu.





Modernizacja obiektu szkolnego w Pawłowie Żońskim



- **Wartość inwestycji:** 1 054 885,16 zł – zadanie w całości finansowane ze środków budżetu Gminy Wągrowiec.
- **Wykonawca:** Przedsiębiorstwo Budowlane Wiktor Walkowiak z siedzibą w Wągrowcu



Modernizacja obiektu szkolnego w Pawłowie Żońskim





Przebudowa wraz ze zmianą sposobu użytkowania przyziemia budynku na świetlicę wiejską w Oporzynie

Projekt współfinansowany ze środków Europejskiego Funduszu Rolnego na rzecz Rozwoju Obszarów Wiejskich w ramach: Programu Rozwoju Obszarów Wiejskich na lata 2007 – 2013 Działanie 313,322,323 „Odnowa i Rozwój Wsi”.

Wartość inwestycji:

Całkowity koszt inwestycji: **788 970,27 zł**

Dofinansowanie: **277 723 zł**





Przebudowa wraz ze zmianą sposobu użytkowania przyziemia budynku na świetlicę wiejską w Oporzynie



Zakres wykonanych prac obejmował:

- przebudowę przyziemia budynku na świetlicę wiejską - wykonano pełen zakres robót budowlanych, instalacyjnych, elektrycznych wraz z wyposażeniem.
- wyremontowanie wspólnych części budynku (dotyczące mieszkań i świetlicy)
- adaptację poddasza nieużytkowego na cele mieszkaniowe (2 mieszkania) - wykonano pełen zakres robót budowlanych, instalacyjnych, elektrycznych.

Wykonawca: Przedsiębiorstwo Przemysłu Metalowego POMET z siedzibą we Wronkach





Przebudowa wraz ze zmianą sposobu użytkowania przyziemia budynku na świetlicę wiejską w Oporzynie





Przebudowa wraz ze zmianą sposobu użytkowania przyziemia budynku na świetlicę wiejską w Oporzynie





Rekultywacja zbiornika wodnego z przeznaczeniem na cele rekreacyjne wraz z zagospodarowaniem terenu we wsi Oporzyn

Projekt dofinansowany przez Samorząd
Województwa Wielkopolskiego w ramach
Programu Wielkopolska Odnowa Wsi –
Konkurs „Pięknieje Wielkopolska wieś”

Wartość inwestycji

- Całkowity koszt inwestycji: **66 079,02 zł**, w tym:
 - dofinansowanie z budżetu Województwa Wielkopolskiego: **40 000,00 zł**;
 - środki budżetu Gminy Wągrowiec: **7 728,76 zł**;
 - wkład własny mieszkańców: **18 350,26 zł**;





Rekultywacja zbiornika wodnego z przeznaczeniem na cele rekreacyjne wraz z zagospodarowaniem terenu we wsi Oporzyn



Uzyskane efekty rzeczowe:

- Oczyszczony, pogłębiony, zarybiony i obsadzony roślinami wodnymi staw;
- Zagospodarowany teren wokół stawu: bariery ochronne, drzewa, krzewy, ławki, tablica informacyjna, płotek wiejski z przęsł wiklinowych;
- Wydzielone miejsce z zestawem zabawowym dla dzieci.
- Wykonawca: Przedsiębiorstwo Handlowo-Usługowe „RENABUD” z siedzibą w Wągrowcu.





Rekultywacja zbiornika wodnego z przeznaczeniem na cele rekreacyjne wraz z zagospodarowaniem terenu we wsi Oporzyn





Urządzenie zieleni wraz z zagospodarowaniem części działki nr 160/30 przy świetlicy wiejskiej we wsi Potulice

Projekt dofinansowany przez Samorząd Województwa Wielkopolskiego w ramach Programu Wielkopolska Odnowa Wsi – Konkurs „Pięknieje Wielkopolska wieś”

Wartość inwestycji

Całkowity koszt inwestycji: **62 619,61 zł**, w tym:

- dofinansowanie z budżetu Województwa Wielkopolskiego: **39 584,00 zł**;
- środki budżetu Gminy Wągrowiec: **10 273,55 zł**;
- wkład własny mieszkańców: **12 762,06 zł**.





Urządzenie zieleni wraz z zagospodarowaniem części działki nr 160/30 przy świetlicy wiejskiej we wsi Potulice



Uzyskane efekty rzeczowe:

- Ogrodzenie panelowe;
- Alejka spacerowa;
- Nasadzono drzewa i krzewy oraz rośliny cebulkowe;
- Zamontowano elementy małej architektury – ławki parkowe; tablicę informacyjną; kosze na śmieci.
- Wykonano Altanę grillową.

Wykonawca: Przedsiębiorstwo Handlowo – Usługowe „RENABUD” z siedzibą w Wągrowcu.



Urządzenie zieleni wraz z zagospodarowaniem części działki nr 160/30 przy świetlicy wiejskiej we wsi Potulice





Remont i doposażenie świetlicy wiejskiej w Koninku

Projekt zrealizowany z pomocą finansową budżetu Województwa Wielkopolskiego na realizację przedsięwzięcia służącego poprawie jakości życia i aktywizacji mieszkańców obszarów wiejskich.

Wartość inwestycji

Całkowity koszt przedsięwzięcia: **31 239,21 zł**, w tym:

Dofinansowanie: **7 796,00 zł**;





Remont i doposażenie świetlicy wiejskiej w Koninku



W ramach zadania wykonano:

- remont sanitariatu w świetlicy wiejskiej (wykonano roboty rozbiórkowe z wykończeniem sufitu, wykonano remont posadzki, wymieniono drzwi do sanitariatu, instalację wod.-kan. sanitariatu, wymieniono sprzęt instalacji elektrycznej)
- izolację cieplną sali na piętrze;
- wymieniono częściowo okna;
- przemurowano 2 kominy;
- zakupiono stół do kuchni.

Wykonawca: Przedsiębiorstwo Handlowo-Usługowe „RENABUD” z siedzibą w Wągrowcu.



Wymiana pokrycia dachowego na budynku świetlicy wiejskiej w Rudniczu

W ramach zadania wykonano: roboty budowlane polegające na wymianie pokrycia dachowego na budynku świetlicy wiejskiej w Rudniczu.

Wartość zadania: 49 200,00 zł – zadanie w całości finansowane ze środków budżetu Gminy Wągrowiec.

Wykonawca: Przedsiębiorstwo Budowlane Wiktor Walkowiak
z siedzibą w Wągrowcu.