

# GMINA WĄGROWIEC

Urząd Gminy  
ul. Cysterska 22  
62-100 Wągrowiec

Tel.: 67 26 80 800

Fax: 67 26 80 803

e-mail: **wagrow@wokiss.pl**

strona internetowa: **[www.gminawagrowiec.pl](http://www.gminawagrowiec.pl)**





**Inwestycje zrealizowane  
w 2010 roku  
na terenie Gminy Wągrowiec**



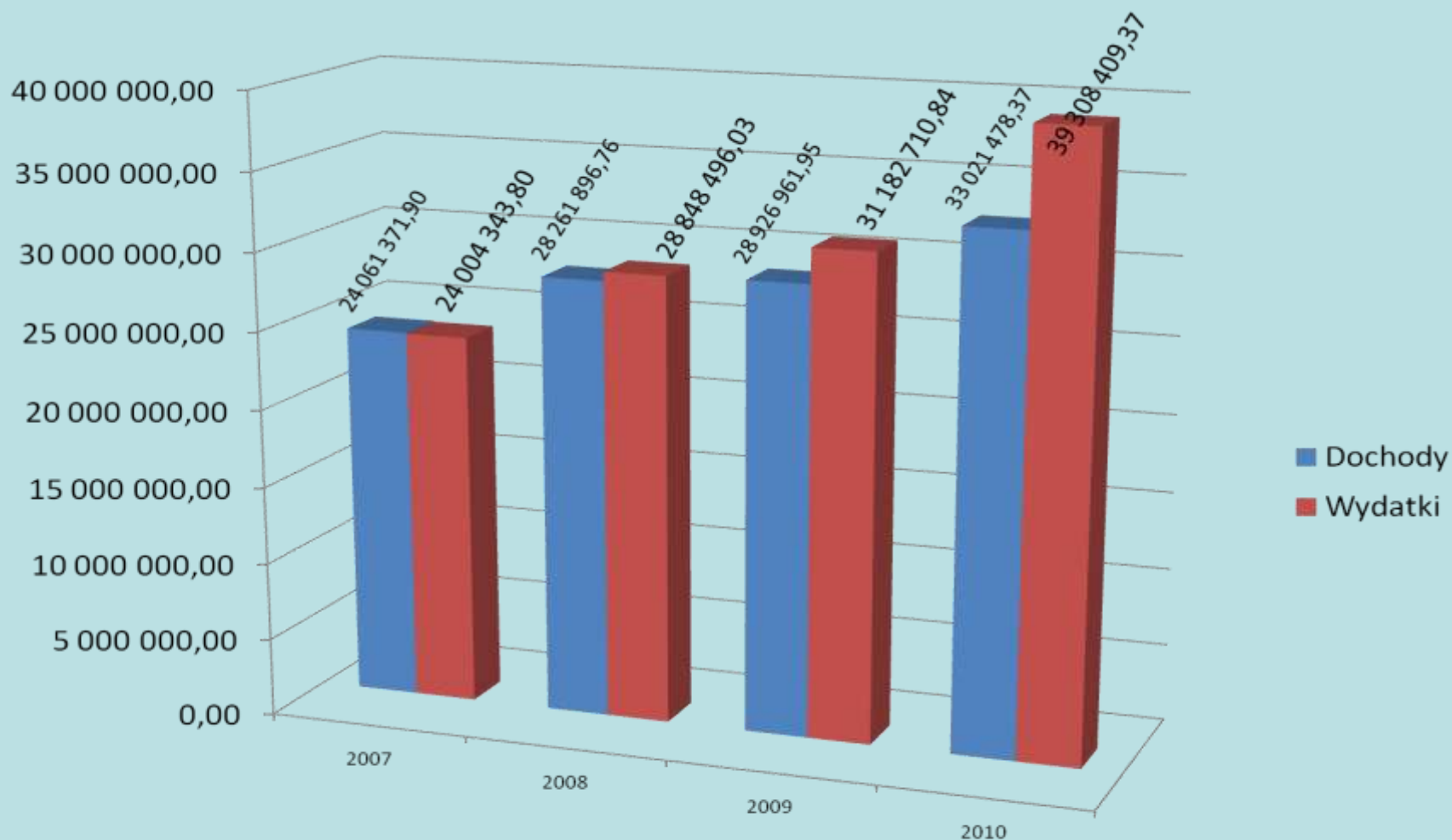


***Trochę liczb...***



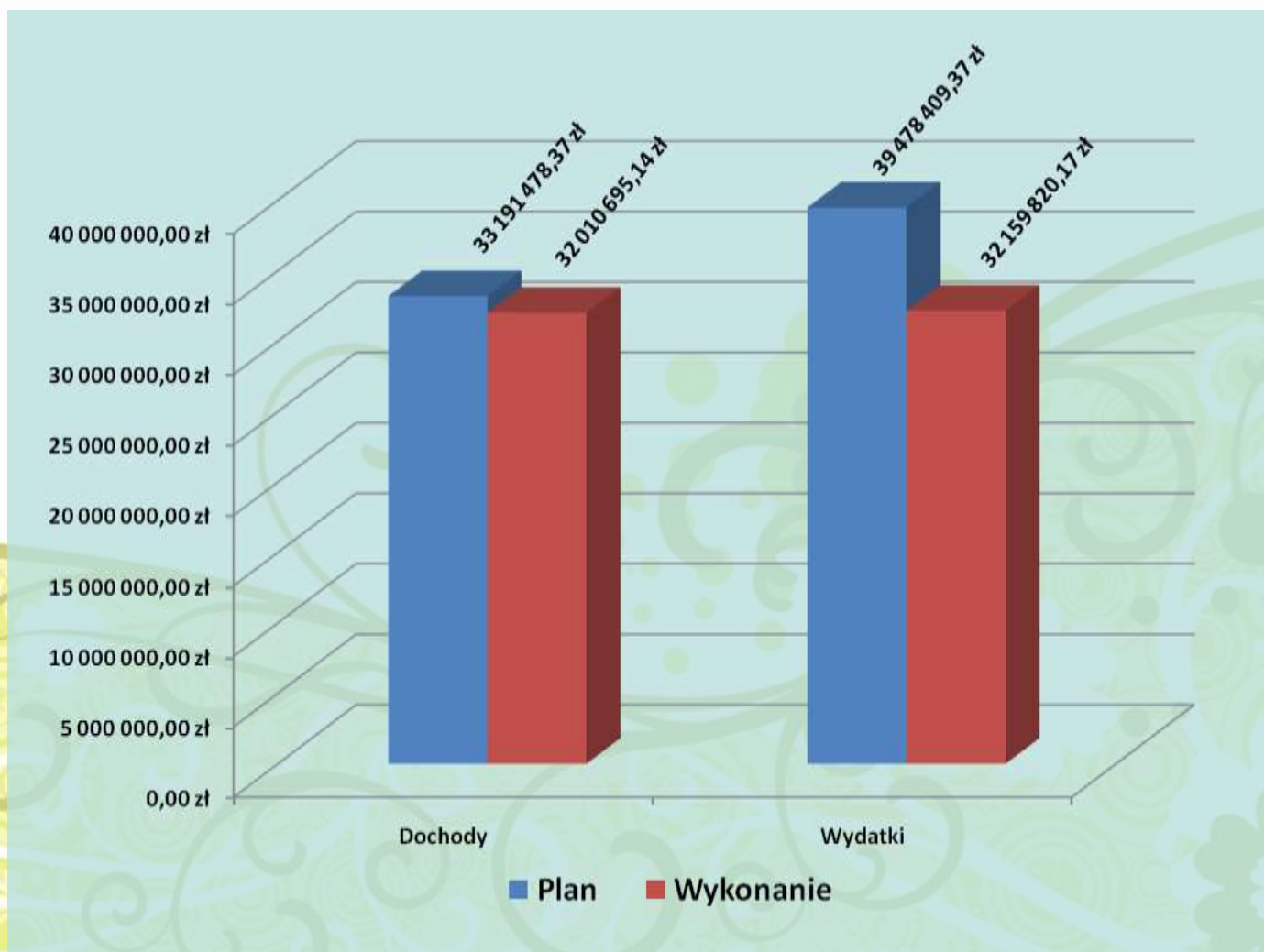


# Dochody i wydatki budżetu Gminy w rozbiciu na poszczególne lata





## Plan i wykonanie dochodów i wydatków budżetu Gminy Wągrowiec.







# REALIZACJA ZADAŃ W 2010

## Wydatki na Ochotnicze Straże Pożarne w roku 2010

Nazwa zadania	Wartość
Zakupy inwestycyjne: 3 motopompy pływające NIAGARA	14.959 ZŁ
Inne zakupy: 3 piły STHiL sprzęt i umundurowanie	3.845 zł 15.414 zł
Naprawa samochodu pożarniczego z Runowa	1.850 zł
Naprawa dachu remizy w Pawłowie Żońskim	2.800 zł
Modernizacja bram wjazdowych do remizy w Łeknie	9.100 zł
Inne opłaty i zakup paliwa i drobnego sprzętu	72.595 zł





## GMINNY ZESPÓŁ OBSŁUGI PLACÓWEK OŚWIATOWYCH W ROKU 2010 r.

### Remonty 2010:

- SP Żelice – przestawienie 2 pieców kaflowych w Rudniczu – **3 500,00 zł**;
- SP Łekno – malowanie sali **1 098,00 zł**, przystosowanie toalet do osób niepełnosprawnych **1 177,30 zł**;





## **GMINNY ZESPÓŁ OBSŁUGI PLACÓWEK OŚWIATOWYCH W ROKU 2010 r.**

### **Remonty 2010:**

- **SP Pawłowo Żońskie** malowanie sali, wymiana glazury;
- **Gimnazjum Wągrowiec** – malowanie sali, wymiana grzejników;
- **Gimnazjum Rąbczyn** – naprawa instalacji elektrycznej, monitoring założenie;
- **Oddział przedszkolny w Potulicach** – wymiana pieca na miał – **8 393,60zł;**
- **SP Sienno** – naprawa instalacji CO, naprawa instalacji elektrycznej, remont grzejników;
- **SP Łaziska** – malowanie sal, naprawa instalacji elektrycznej – remont blacharskie.

**Łączna kwota wydatków na remonty w 2010 roku:      38 430,64 zł**





## WYDATKI - WYDZIAŁ OCHRONY ŚRODOWISKA W ROKU 2010 r.

### Akcja upiększania wsi :

W roku **2010** w ramach akcji upiększania wsi przekazano mieszkańcom Gminy Wągrowiec rośliny do posadzenia na terenie ich posesji za łączną kwotę **19 203,70 zł**





## WYDATKI - WYDZIAŁ OCHRONY ŚRODOWISKA W ROKU 2010 r.

### Akcja ratujemy kasztanowce w Grylewie:

W 2010 roku kontynuowano działania ochronne przed szrotówkiem kasztanowcowiaczkiem, rosnącej w Grylewie, alei kasztanowców.

#### Podjęte działania:

- zainstalowano w koronach drzew pułapki na szrotówka wraz z środkiem owadobójczym;
- zgrabiano liście;
- uzupełniono drzewostan alei o 12 drzew kasztanowców;
- wyłożono karmę dla ptaków.

W roku **2010** na działania ochronne alei przeznaczono łącznie około **6700,00 zł.**







## Budowa ścieżek edukacyjnych:

- W 2010 roku wybudowano ścieżkę edukacyjną w Łęgowie „Galeria budek lęgowych nad jeziorem Łęgowskim”.
- Przystanki na trasie ścieżki to Sikora, Szpak, Puszczyk – Zielona Klasa, Kawka, Krzyżówka, Gacek, Bóbr, Jerzyk, Popielica, Trzciniaś, Bocian. Na wszystkich przystankach z wyjątkiem początku ścieżki, przystanków Bóbr i Jerzyk poza tablicą edukacyjną zaprezentowano sztuczne miejsca lęgowe tj. budki lęgowe, kosze lęgowe z wikliny i platformę dla bociana.
- Koszty budowy ścieżki w całości zostały pokryte z środków budżetu gminy i wyniosły: **54 775,87 zł**







## „Galeria budek lęgowych nad jeziorem Łęgowskim”

- Odwiedzających ścieżkę wita drewniana brama, na początku ścieżki można także zapoznać się z informacjami o jeziorze Łęgowskim oraz regulaminem przebywania na ścieżce i trasą przebiegu ścieżki.





## „Galeria budek lęgowych nad jeziorem Łęgowskim”

- Głównym tematem ścieżki są sztuczne miejsca lęgowe dla zwierząt tj. ptaków i niektórych ssaków.
- Trasa ścieżki o długości **650 m** składa się z **12 różnych przystanków**.







## „Galeria budek lęgowych nad jeziorem Łęgowskim”

- Przystanek Puszczyk – Zielona Klasa został tak zorganizowany, żeby można tu przeprowadzić zieloną lekcję, w tym celu ustawiono **5 ławostolów** oraz dwie tablice z ciekawostkami ornitologicznymi i jedną opowiadającą o ptakach związanych z jeziorem Łęgowskim.







## „Galeria budek łęgowych nad jeziorem Łęgowskim”





## VIII EDYCJA GMINNEGO KONKURSU EKOLOGICZNEGO „MALI ARTYŚCI MATCE ZIEMI 2010”

Inspiracją tegorocznej edycji konkursu uczyniono ptaki, które jako zwierzęta niezwykle bo posiadające zdolność latania.

Do konkursu złożono **48** prac w temacie „**Portret ptaka**” i 41 prac w temacie „**Ptak bohaterem mojego wiersza**”

### BOCIAN

*Bocian brodzi po zwał łące,  
Aby łapać żab i ryśce.  
Lecz nie zawsze mu się uda,  
Wtedy wymyśla różne cuda.  
Muchy, chrząszcze i robaki,  
To są bocianowi jego przysmak.  
Bociek, stać się nie może,  
By wykarmić swoje bociki.  
Aby miłe były i zdrowe,  
Do Afryki lecieć gotowe.*







## VIII EDYCJA GMINNEGO KONKURSU EKOLOGICZNEGO „MALI ARTYŚCI MATCE ZIEMI 2010”

Nagrodą dla 20 laureatów konkursu w temacie I „**Portret ptaka**”, był udział w wycieczce do Poznania, która odbyła się w dniu 01.12.2010 r. W ramach wycieczki dzieci obejrzały w Teatrze Muzycznym przepiękną bajkę baletową „Kot w butach”.

Po spektaklu wszyscy zostali zaproszeni na posiłek do restauracji McDonalds. Dodatkowo laureaci otrzymali upominki w postaci pluszowych ptaków edukacyjnych o ubarwieniu odpowiadającym naturalnemu oraz z nagraniem oryginalnym śpiewem danego gatunku ptaka.







## VIII EDYCJA GMINNEGO KONKURSU EKOLOGICZNEGO „MALI ARTYŚCI MATCE ZIEMI 2010”

**W dniu 6 grudnia 2010 roku** odbyło się uroczyste wręczenie nagród dla laureatów konkursu w temacie II „**Ptak bohaterem mojego wiersza**” .

Laureaci tego tematu konkursowego otrzymali następujące nagrody:

za zdobycie I miejsca – odtwarzacz mp5

za zdobycie II miejsca – odtwarzacz mp4

za zdobycie III miejsca – odtwarzacz mp3

Autorzy wyróżnionych dodatkowo 17 prac otrzymali nagrody w postaci bonów o wartości 50 zł, do wykorzystania w księgarni.





## VIII EDYCJA GMINNEGO KONKURSU EKOLOGICZNEGO „MALI ARTYŚCI MATCE ZIEMI 2010”

W miłej mikołajkowej atmosferze autorzy nagrodzonych prac wyrecytowali swoje wiersze, które niebawem ukarzą się w I tomiku wierszy ilustrowanych pracami plastycznymi zgłoszonymi do tego samego konkursu.







# REALIZACJA ZADAŃ W 2010

## Wspomagamy edukację ekologiczną dzieci

Jak co roku również w 2010 r., zakupiono i przekazano każdej ze szkół, zarządzanych przez Gminę Wągrowiec, materiały wspomagające edukację ekologiczną dzieci. W tym roku były to zestawy „tropy zwierząt”, każdy zestaw o wartości 488zł. Poprzez doskonałą zabawę nasze dzieci będą mogły łatwo i przyjemnie nauczyć się rozpoznawać ślady pozostawiane przez zwierzęta.







## WYDATKI - WYDZIAŁ OCHRONY ŚRODOWISKA W ROKU 2010.

### Założenie żywopłotów w Bobrownikach:

W **2010** roku wzdłuż chodników w centrum wsi Bobrowniki założono żywopłoty z roślin gatunku pęcherznica kalinolistna, **221 mb**–koszt **7 650,97 zł**,





## WYDATKI - WYDZIAŁ OCHRONY ŚRODOWISKA W ROKU 2010.

### Założenie żywopłotów w Pawłowie Żońskim:

- W **2010** roku wzdłuż chodników w centrum wsi Pawłowo Żońskie założono żywopłoty z roślin gatunku pęcherznica kalinolistna, **265mb** – koszt **8 784,20zł.**







## WYDATKI - WYDZIAŁ OCHRONY ŚRODOWISKA W ROKU 2010.

### Budowa piłkochwyłów:

W 2010 r. założono dwa piłkochwyty **wys. 6.** w Łęgowie o łącznej **długości 88mb** – **koszt: 24 510,52zł**, oraz przedłużono istniejący piłkochwyty i częściowo podwyższono ogrodzenie na terenie boiska ORLIK w Kobylcu- - **koszt: 3 606,32zł**. Zamontowane piłkochwyty wykonane są z siatki polipropylenowej.





R E A L I Z A C J A Z A D A Ń W 2010

## WYDATKI - WYDZIAŁ OCHRONY ŚRODOWISKA W ROKU 2010.

Przy zmodernizowanych świetlicach wiejskich w Runowie i Rgielsku założono zieleni urządzoną.

Wartość poszczególnych zadań wynosi: w **Rgielsku** - 24 895,60zł







# R E A L I Z A C J A Z A D A Ń W 2010

## WYDATKI - WYDZIAŁ OCHRONY ŚRODOWISKA W ROKU 2010.

Przy zmodernizowanych świetlicach wiejskich w Runowie i Rgielsku założono zieleni  
urządzoną

w Runowie - 28 980,65zł





## Gminny Ośrodek Pomocy Społecznej w 2010 r.

W 2010 roku pomocą społeczną objętych było około **386** rodzin w tym **1.393** osób. Pomoc udzielana jest w ramach zadań własnych gminy i zleconych.

Pomoc świadczona jest w formie zasiłków stałych, okresowych, celowych, pomocy w naturze, dożywiania, świadczenia usług opiekuńczych, skierowania i ponoszenia odpłatności za pobyt w domu pomocy społecznej, opłacania składki na ubezpieczenie zdrowotne, a w ostatnim czasie szczególnie warta podkreślenia jest praca socjalna.





## Gminny Ośrodek Pomocy Społecznej w 2010 r.

- W 2010 roku ośrodek kontynuował realizację projektu „PROGRAM AKTYWIZACJI SPOŁECZNO-ZAWODOWEJ W GMINIE WĄGROWIEC” w ramach Programu Operacyjnego Kapitał Ludzki, Poddziałanie 7.1.1.
- Całkowita wartość projektu w 2010 roku wynosiła **150.137,84 zł.**





## Gminny Ośrodek Pomocy Społecznej w 2010 r.

### Realizacja projektów:

- Do projektu przystąpiło 23 osób, z którymi pracownicy socjalni podpisali kontrakty socjalne. Udział w projekcie zgodnie z zaplanowaną ścieżką zakończyło **22** osób. Osoby te zdobyły umiejętności umożliwiające im wejście na rynek pracy.
- W ramach projektu realizowane były zadania z zakresu aktywnej integracji.







# Kurs kucharza małej gastronomii z modułem cateringu i krawiec odzieży lekkiej





# Kurs komputerowy I stopnia z obsługą kas fiskalnych







W ramach szkoleń zrealizowano również prelekcję z lekarzem





# Dla uczestniczek szkoleń zorganizowano wyjazd integracyjny do Torunia







## Gminny Ośrodek Pomocy Społecznej w 2010 r.

- Dnia 10 września 2010 roku w siedzibie Zespołu Szkół Ponadgimnazjalnych Nr 1 w Wągrowcu odbyło się uroczyste zakończenie szkolenia oraz wręczenie dyplomów.
- Uczestniczki samodzielnie przygotowały poczęstunek, by zaprezentować umiejętności zdobyte na kursie. Spotkanie odbyło się w miłej atmosferze.





## Gminny Ośrodek Pomocy Społecznej w 2010 r.

- W ramach projektu GOPS w Wągrowcu kontynuował zatrudnienie pracownika socjalnego, do którego zadań należy upowszechnianie instrumentów aktywnej integracji i świadczenie pracy socjalnej







## Gminny Ośrodek Pomocy Społecznej w 2010 r.

### ŚWIADCZENIA RODZINNE

Na podstawie ustawy o świadczeniach rodzinnych pomocą objętych jest około **1100** środowisk. Pomoc udzielana jest w formie zasiłków rodzinnych i dodatków do nich, zasiłków pielęgnacyjnych, świadczeń pielęgnacyjnych.

Świadczenia z funduszu alimentacyjnego pobierało **77** osób, na **136** osoby uprawnione do tych świadczeń.

Ogółem zadłużenie alimentacyjne względem funduszu alimentacyjnego i zaliczki alimentacyjnej posiada **144** dłużników, z tego **62** zamieszkujących na terenie naszej gminy.



## Gminny Ośrodek Pomocy Społecznej w 2010 r.

### DODATKI MIESZKANIOWE

W 2010r. objętych tą formą pomocy było 127 środowisk. Pomoc ta ma na celu dofinansowanie kosztów utrzymania mieszkania w środowiskach o niskim statusie materialnym. Wydatkowano na ten cel **238.453,15 zł.**





## REALIZACJA ZADAŃ W 2010

### Gminny Ośrodek Pomocy Społecznej w latach 2007 – 2010 r.

W 2010r. mieszkańcy z terenu Gminy Wągrowiec uczestniczyli w wyjeździe na basen do Szamotuł zorganizowanym przez Wielkopolskie Stowarzyszenie na Rzecz Chorych Niepełnosprawnych i ich Rodzin "Rehabilitacja" im. Karola Marcinkowskiego w Wągrowcu





## REALIZACJA ZADAŃ W 2010

### Gminny Ośrodek Pomocy Społecznej w roku 2010 r.

- W grudniu Gminny Ośrodek Pomocy Społecznej w Wągrowcu z okazji **GWIAZDKI 2010** przygotował **100** paczek, dla rodzin korzystających z pomocy społecznej.







# REALIZACJA ZADAŃ W 2010

## Gminny Ośrodek Pomocy Społecznej w roku 2010 r.

- Przygotowano również **15** paczek, którymi obdarowano osoby dorosłe z terenu naszej gminy.
- Ze środków przekazanych przez darczyńców zakupiono **13** kołder dla osób niepełnosprawnych.





## REALIZACJA ZADAŃ W 2010

### WYDATKI - DZIAŁ INWESTYCJI I GOSPODARKI PRZESTRZENNEJ W ROKU 2010

#### Przebudowa drogi w Ludwikowie

- Na długości **470m** wybudowano drogę o średniej szerokości **4m**.
- Wykonano dwuwarstwową nawierzchnię bitumiczną o grubości 3 cm każda warstwa.
- Całkowity koszt budowy drogi: **112 110,66 zł**.







# REALIZACJA ZADAŃ W 2010

## WYDATKI - DZIAŁ INWESTYCJI I GOSPODARKI PRZESTRZENNEJ W ROKU 2010

### Droga w Ludwikowie





## R E A L I Z A C J A   Z A D A Ń   W   2010

### WYDATKI - DZIAŁ INWESTYCJI I GOSPODARKI PRZESTRZENNEJ W ROKU 2010

#### Przebudowa drogi w Rgielsku

- Droga o długości **910m** i szerokości **3,5m**.
- Wykonano dwuwarstwową nawierzchnię bitumiczną o grubości 3 cm każda warstwa.
- Całkowity koszt budowy drogi: **204 189,14 zł**







# REALIZACJA ZADAŃ W 2010

## WYDATKI - DZIAŁ INWESTYCJI I GOSPODARKI PRZESTRZENNEJ W ROKU 2010

### Prace przy przebudowie drogi w Rgielsku





## REALIZACJA ZADAŃ W 2010

### WYDATKI - DZIAŁ INWESTYCJI I GOSPODARKI PRZESTRZENNEJ W ROKU 2010

#### Przebudowa drogi w Kopaszynie

- Droga o długości **1250m** i szerokości **4m**.
- Wykonano dwuwarstwową nawierzchnię bitumiczną o grubości 3 cm każda warstwa.
- Całkowity koszt budowy drogi: **352 282,00 zł**.







# REALIZACJA ZADAŃ W 2010

## WYDATKI - DZIAŁ INWESTYCJI I GOSPODARKI PRZESTRZENNEJ W ROKU 2010

### Przebudowa drogi w Kopaszynie





## REALIZACJA ZADAŃ W 2010

### WYDATKI - DZIAŁ INWESTYCJI I GOSPODARKI PRZESTRZENNEJ W ROKU 2010

#### Przebudowa drogi w Werkowie

- Droga o długości **780m** i szerokości **3,5m**.
- Wykonano dwuwarstwową nawierzchnię bitumiczną o grubości 3cm każda warstwa.
- Całkowity koszt budowy drogi: **181 668,29 zł**.







# REALIZACJA ZADAŃ W 2010

## WYDATKI - DZIAŁ INWESTYCJI I GOSPODARKI PRZESTRZENNEJ W ROKU 2010

### Droga w Werkowie





**„Przebudowa ciągu drogowego Wągrowiec – Łęgowo – Długa Wieś –  
Przysieczyn wraz z infrastrukturą towarzyszącą”**

- w ramach Narodowego Programu Przebudowy Dróg Lokalnych 2008-2011
- wybudowana została droga o nawierzchni asfaltowej dł. **3,707 m** i szer. do **5,5 m** z dwiema wyspami spowalniającymi ruch oraz oświetleniem drogowym – **13 szt.** nowych słupów.







**„Przebudowa ciągu drogowego Wągrowiec – Łęgowo – Długa Wieś –  
Przysieczyn wraz z infrastrukturą towarzyszącą”**

- wzdłuż drogi  
wybudowany został  
chodnik o długości  
**3,267 m**. Cała droga  
została oznakowana  
pionowymi znakami  
drogowymi.

dofinansowanie

1 722 300,00 zł

środki z budżetu Gminy

2 019 882,38 zł

Łączny koszt inwestycji:

**3 742 182,38 zł**





# REALIZACJA ZADAŃ W 2010

*droga Wągrowiec – Łęgowo – Długa Wieś – Przysieczyn*

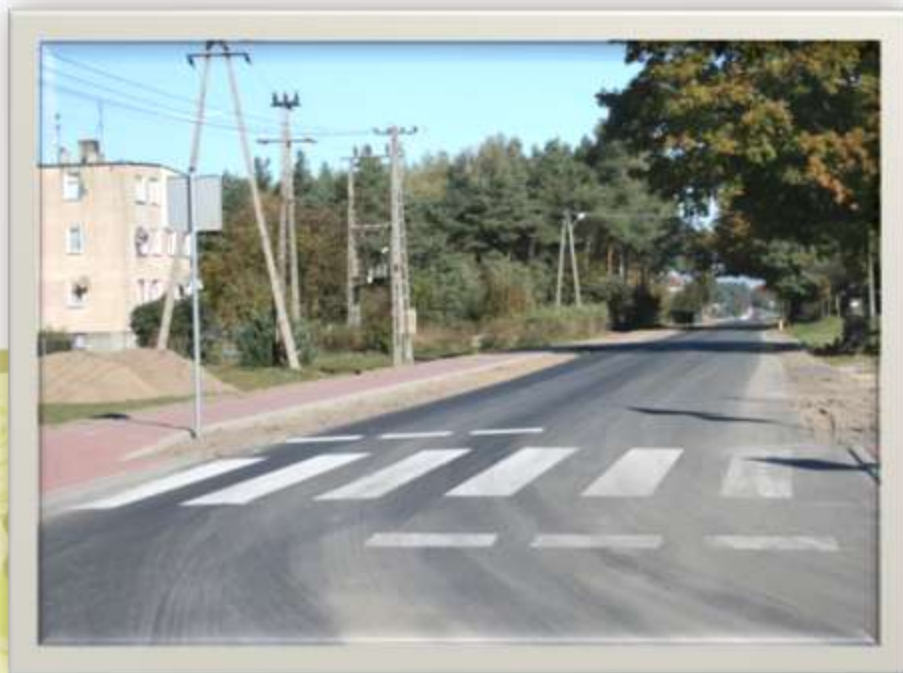






# REALIZACJA ZADAŃ W 2010

*droga Wągrowiec – Łęgowo – Długa Wieś – Przysieczyn*





## REALIZACJA ZADAŃ W 2010

### *Otwarcie drogi Wągrowiec – Łęgowo – Długa Wieś – Przysieczyn*

W dniu 18 listopada br. przy udziale Dyrektora Wydziału Zarządzania Funduszami Europejskimi – Pani Anety Budnik, przedstawicieli firmy Silikaty Sp. z o.o. – Partnera projektu, sołtysów, radnych Gminy Wągrowiec, licznie przybyłych mieszkańców wsi oraz innych gości, Wójt Gminy Wągrowiec Pan Przemysław Majchrzak dokonał otwarcia ciągu drogowego.







# REALIZACJA ZADAŃ W 2010

## WYDATKI - DZIAŁ INWESTYCJI I GOSPODARKI PRZESTRZENNEJ W ROKU 2010

### Budowa oświetlenia

- **drogowego w Kobylnicu na ulicy Plażowej i działkach rekreacyjnych.**
- Zainstalowano 8 lamp na istniejących słupach, 6 lamp na nowych słupach żelbetowych oraz 20 lamp na 11 słupach stalowych ocynkowanych. Łączna wartość inwestycji wyniosła **82 144,85 zł.**





# R E A L I Z A C J A   Z A D A Ń   W   2010

## WYDATKI - DZIAŁ INWESTYCJI I GOSPODARKI PRZESTRZENNEJ W ROKU 2010

### Budowa oświetlenia

- Na istniejących słupach w miejsce starych niedziałających już lamp zainstalowano:
- 6 nowych lamp w **Żelicach** z kwotą: **25 620 zł**,
- 7 lamp w **Bracholinie** z kwotą **20 000 zł**.





# REALIZACJA ZADAŃ W 2010

## WYDATKI - DZIAŁ INWESTYCJI I GOSPODARKI PRZESTRZENNEJ W ROKU 2010

### Wiaty przystankowe

w miejscowościach:

- Pokrzywnica,
- Pawłowo Żońskie,
- Łukowo,
- Mikołajewo,
- Ludwikowo,
- Przysieczyn,
- Krosno na miejsce starych murowanych przystanków zostało ustawionych oraz wybrukowanych **9 nowych** przeszklonych wiat przystankowych o konstrukcji stalowej, ocynkowanej.

Łączny koszt inwestycji to **45 609,70 zł.**





# REALIZACJA ZADAŃ W 2010

## WYDATKI - DZIAŁ INWESTYCJI I GOSPODARKI PRZESTRZENNEJ W ROKU 2010

### Remont świetlicy w miejscowości Krosno

- remont elewacji I etap **19 700 zł brutto**
- remont elewacji budynku II etap - **26 900zł brutto**  
(dofinansowanie z Urzędu Marszałkowskiego w kwocie **10 000,00zł**)







## REALIZACJA ZADAŃ W 2010

### Podpisanie umowy na dofinansowanie działalności Lokalnej Grupy Rybackiej „7 Ryb”

W dniu **23 listopada** br., w siedzibie Ministerstwa Rolnictwa i Rozwoju Wsi przedstawiciele Stowarzyszenia Lokalna Grupa Rybacka „7 Ryb” wraz z wójtem Gminy Wągrowiec – **Panem Przemysławem Majchrzakiem** dokonali uroczystego podpisania umowy o warunkach i sposobie realizacji Lokalnych Strategii Rozwoju Obszarów Rybackich





## R E A L I Z A C J A   Z A D A Ń   W   2010

### Podpisanie umowy na dofinansowanie działalności Lokalne Grupy Rybackiej „7 Ryb”

Stowarzyszenie „7 Ryb” w skład którego wchodzi 7 gmin (Gmina Wągrowiec, Skoki, Oborniki, Rogoźno, Margonin, Szamocin, Wyrzysk) zostało wybrane do dofinansowania decyzją Ministra Rolnictwa i Rozwoju Wsi dnia 12 października br. a wysokość dofinansowania wynosi: **21.486.256,10.**







# REALIZACJA ZADAŃ W 2010

## Podpisanie umowy na dofinansowanie działalności Lokalne Grupy Rybackiej „7 Ryb”

### Przyznane środki przeznaczone zostaną na realizację zadań związanych z:

- prowadzeniem działań na rzecz zrównoważonego rozwoju obszarów zależnych od rybactwa;
- aktywizację społeczności zamieszkujących obszary zależne od rybactwa;
- realizację lokalnej strategii rozwoju obszarów rybackich (LSROR) opracowanej przez lokalną grupę rybacką (LGR);
- złagodzenie skutków zmian w sektorze rybackim;
- wspieranie jakości środowiska przyrodniczego i kulturowego, w tym potencjału obszarów należących do sieci Natura 2000.





# REALIZACJA ZADAŃ W 2010

Sukces inwestycji budowy „Orlika” przełożył się na wielkie osiągnięcie IV miejsca w finale wojewódzkim drużyny „Przyjaciele” Kobylec.

- Drużyna „Przyjaciele” Kobylec reprezentowana przez chłopców rocznika 97/98 trenujących na obiekcie „Orlika 2012” w Kobylcu została zgłoszona do Turnieju Orlika o Puchar Premiera Donalda Tuska.
- **Finał Wojewódzki o Puchar Premiera Donalda Tuska odbył się w Poznaniu w dn.11.10.2010r.**





# Otwarcie zmodernizowanych obiektów







## WYDATKI - DZIAŁ INWESTYCJI I GOSPODARKI PRZESTRZENNEJ W ROKU 2010

„Adaptacja obiektów Gminnych we wsiach Potulice i Łęgowo  
na Świetlice wraz z wyposażeniem”

### Rozbudowa ze zmianą sposobu użytkowania budynku gospodarczego na świetlicę wiejską w Łęgowie

- Zakres wykonanych robót – kompleksowa realizacja robót budowlanych, instalacyjnych, elektrycznych, zagospodarowania terenu, przyłączy do budynku (wodociągowe, kanalizacyjne, energetyczne, gazowe).
- Powierzchnia całkowita obiektu: **256,68m<sup>2</sup>**;  
użytkowa **193,03m<sup>2</sup>**
- Projekt współfinansowany ze środków Europejskiego Funduszu Rolnego na rzecz Rozwoju Obszarów Wiejskich w ramach Programu Rozwoju Obszarów Wiejskich na lata 2007 – 2013

Wartość robót: **532 000,00zł**, dofinansowanie – 50% kosztów kwalifikowanych (netto) tj. **203 315,00 zł**.







# REALIZACJA ZADAŃ W 2010

## Marzenia Naszych mieszkańców nadają kształt rzeczą Łęgowo





# REALIZACJA ZADAŃ W 2010

## Dożynki gminno-powiatowe w Łęgowie

**Uroczyste otwarcie obiektu nastąpiło podczas** dożynek gminno-powiatowych w Łęgowie dnia 29 sierpnia 2010 r.

W przemarszu korowodu, mieszczące się na boisku sportowym przy jeziorze Łęgowskim uczestniczyły: mażoretki, orkiestra dęta z Mieściska, poczty sztandarowe, starości dożynek, delegacje gmin z całego powiatu wągrowieckiego, delegacje wsi wraz z wieńcami dożynkowymi, władze Gminy i powiatu, radni rady gminy i powiatu i inni.







# REALIZACJA ZADAŃ W 2010

## Dożynki gminno-powiatowe w Łęgowie

Tytułem "najładniejszej, wiejskiej zagrody dożynkowej" zostało uhonorowane stoisko z Werkowa, a tytułem posiadacza "najładniejszego wieńca dożynkowego" zostało również Werkowo.







# REALIZACJA ZADAŃ W 2010

## Dożynki gminno-powiatowe w Łęgowie







## WYDATKI - DZIAŁ INWESTYCJI I GOSPODARKI PRZESTRZENNEJ W ROKU 2010

„Adaptacja obiektów Gminnych we wsiach Potulice i Łęgowo  
na Świetlice wraz z wyposażeniem”

### Zmiana sposobu użytkowania sklepu spożywczo przemysłowego na świetlicę wiejską w Potulicach

- Zakres wykonanych robót – kompleksowa realizacja robót budowlanych, instalacyjnych, elektrycznych, zagospodarowania terenu, przyłączy do budynku: wodociągowe, kanalizacyjne, energetyczne,
- Powierzchnia całkowita obiektu: **212,51 m<sup>2</sup>**;  
użytkowa **196,28m<sup>2</sup>**
- Projekt współfinansowany ze środków Europejskiego Funduszu Rolnego na rzecz Rozwoju Obszarów Wiejskich w ramach Programu Rozwoju Obszarów Wiejskich na lata 2007 – 2013

Wartość robót: **469 000,00zł**, dofinansowanie – 50%  
kosztów kwalifikowanych (netto) tj. **176 003,00zł**.





# REALIZACJA ZADAŃ W 2010

Marzenia Naszych mieszkańców nadają kształt rzeczą  
Potulice







# REALIZACJA ZADAŃ W 2010

**Mieszkańcy Potulic dostali największy prezent mikołajkowy, to nowa świetlica która stanie się nowym Centrum Sołectwa. Na otwarcie Świetlicy przyjechał Święty Mikołaj z prezentami dla najmłodszych mieszkańców, dzieci odwdzińczyły się prezentując program artystyczny.**





## WYDATKI - DZIAŁ INWESTYCJI I GOSPODARKI PRZESTRZENNEJ W ROKU 2010

„Punkty biblioteczne filarem Wiejskich Ośrodków Integracji i Aktywizacji  
Wsi Rgielsko i Pawłowo Żońskie”

### Przebudowa budynku świetlicy wiejskiej na Wiejski Ośrodek Integracji i Aktywizacji Wsi w Rgielsku

- Zakres wykonanych robót – kompleksowa realizacja robót budowlanych, instalacyjnych, elektrycznych, zagospodarowania terenu, przyłączy do budynku (wodociągowe, kanalizacyjne, energetyczne).
- Powierzchnia całkowita obiektu: **340,93m<sup>2</sup>** (z tarasem); powierzchnia użytkowa **202,8m<sup>2</sup>**
- Projekt współfinansowany ze środków Europejskiego Funduszu Rolnego na rzecz Rozwoju Obszarów Wiejskich w ramach Programu Rozwoju Obszarów Wiejskich na lata 2007 – 2013

Wartość robót: **578 000,00zł**, dofinansowanie – 50% kosztów kwalifikowanych (netto) tj. **241 958,00zł**.







# REALIZACJA ZADAŃ W 2010

Ręgielsko

Stan przed pracami

wygląd budynku po inwestycji





## WYDATKI - DZIAŁ INWESTYCJI I GOSPODARKI PRZESTRZENNEJ W ROKU 2010

„Punkty biblioteczne filarem Wiejskich Ośrodków Integracji i Aktywizacji  
Wsi Rgielsko i Pawłowo Żońskie”

### Przebudowa budynku świetlicy wiejskiej na Wiejski Ośrodek Integracji i Aktywizacji Wsi w Pawłowie Żońskim

- Zakres wykonanych robót – kompleksowa realizacja robót budowlanych, instalacyjnych, elektrycznych, zagospodarowania terenu, przyłączy do budynku (wodociągowe, kanalizacyjne, energetyczne).
- Powierzchnia zabudowy obiektu: z tarasem **398,07m<sup>2</sup>**; powierzchnia użytkowa **259,56m<sup>2</sup>**
- Projekt współfinansowany ze środków Europejskiego Funduszu Rolnego na rzecz Rozwoju Obszarów Wiejskich w ramach Programu Rozwoju Obszarów Wiejskich na lata 2007 – 2013

Wartość robót: **608 000,00zł**, dofinansowanie – 50% kosztów kwalifikowanych (netto) tj. **225 139,00zł**.







# REALIZACJA ZADAŃ W 2010

## Pawłowo Żońskie





## WYDATKI - DZIAŁ INWESTYCJI I GOSPODARKI PRZESTRZENNEJ W ROKU 2010

Remont świetlic wiejskich w Siedleczku i Łukowie

Przygotowaliśmy dokumentacje techniczne na remont świetlic w Łukowie i Siedleczku.

Zadania te realizowane będą ze środków pozyskanych przez Gminę z UE w ramach programu LEADER z budżetu stowarzyszenia Dolina Wełny.

Wartość projektów budowlanych wynosiła:  
**w Siedleczku - 25 000,00 zł.**  
**w Łukowie - 28 000,00 zł.**





## **R E A L I Z A C J A   Z A D A Ń   W   2010**

***W roku 2010 jednostka budżetowa Gminy Wągrowiec – GZGKiM kontynuowała rozpoczęty w 2009 projekt pod nazwą:  
„Rozbudowa i modernizacja infrastruktury technicznej gospodarki  
ściekowej Gminy Wągrowiec”.***

Projekt współfinansowany był z

**Europejskiego Funduszu Rolnego na  
rzecz Rozwoju Obszarów na lata 2007 – 2013.**

w ramach

**Programu Rozwoju Obszarów Wiejskich na lata 2007 – 2013**

**Działanie: Podstawowe usługi dla gospodarki i ludności wiejskiej**

Łączna wartość projektu wynosiła około 5,9 mln. zł w tym wartość dofinansowania 2,4 mln. zł.

Ponadto na zadania w Kobyłcu, Łaziskach, Rgielsku Gmina skorzystała z preferencyjnych pożyczek z Wojewódzkiego Funduszu Ochrony Środowiska i Gospodarki Wodnej w Poznaniu.



## **W ramach projektu realizowane były zadania:**

- Budowa kanalizacji sanitarnej dla wsi Kobylec, realizacja 2009 do 2010 wartość 2,8 mln.zł.
- Budowa kanalizacji sanitarnej dla wsi Łaziska, realizacja 2009, wartość 1,3 mln.zł
- Budowa kanalizacji sanitarnej dla wsi Rgielsko, realizacja 2010, wartość 1,0 mln.zł.
- Remont i modernizacja oczyszczalni ścieków w Wiatrowie, realizacja 2009, wartość 0,2 mln.zł.
- Rozbudowa kanalizacji sanitarnej dla wsi Potulice, realizacja 2010, wartość 0,26 mln.zł
- Remont i modernizacja oczyszczalni ścieków w Potulicach, realizacja 2010, wartość 0,13 mln.zł
- Zakup urządzeń do użytkowania kanalizacji sanitarnej, realizacja 2010, wartość 0,178 mln.zł.





# REALIZACJA ZADAŃ W 2010

## *Budowa kanalizacji sanitarnej dla wsi Kobylec*

- Zakres rzeczowy zrealizowany w roku 2009 – 2010 - wykonano sieć kanalizacyjną i kanaliki na osiedlu mieszkaniowym, osiedlu relacyjnym oraz w tzw. Starym Kobylcu o długości 8.1 km oraz przykanaliki długości 1 km





# REALIZACJA ZADAŃ W 2010

## *Budowa kanalizacji sanitarnej dla wsi Kobylec*







Europejski Fundusz Rolny na rzecz Rozwoju Obszarów Wiejskich: Europa inwestująca w obszary wiejskie

<b>Tytuł projektu</b>	Budowa parkingu i dojścia do jeziora we wsi Kamienica - Gmina Wągrowiec
Program operacyjny/ Inicjatywa wspólnotowa	Sektorowy Program Operacyjny „Restrukturyzacja i modernizacja sektora żywnościowego oraz rozwój obszarów wiejskich 2004-2006”
Numer i nazwa działania	2.3. Odnowa wsi oraz zachowanie i ochrona dziedzictwa kulturowego
Budżet projektu	Wartość całkowita: 687 023,14 w tym: koszty kwalifikowane: 590 364,40 koszty niekwalifikowane: 96 658,74  Wartość dofinansowania: 325.885,00



# Tło projektu

- Projekt był pierwszym krokiem stanowiącym „bazę” pod budowę Centrum Rekreacyjno – Turystycznego i stworzenia tym samym kolejnego punktu na mapie turystycznej Wielkopolski oraz rozwoju społeczno – gospodarczego miejscowości Kamienica.
- Wizja spójnego, turystycznego produktu, którego ideę wyznacza obszar gminy i obecne na nim atrakcje oraz infrastruktura turystyczna.





## Tło projektu c.d.

- wzbudzenie w mieszkańcach chęci do podejmowania działań i inicjatyw wpływających na poprawę warunków życia i pracy we wsi Kamienica;
- zachęcanie mieszkańców do integracji i nawiązywania kontaktów społecznych,



# Cel główny projektu:

wzrost rozwoju  
społeczno – gospodarczego  
i aktywizacja popegeerowskiej  
miejscowości Kamienica





# Cele pośrednie

- Zwiększenie atrakcyjności turystycznej wsi Kamienica poprzez budowę parkingu i dojścia do jeziora;
- zapewnienie wypoczywającym turystom bezpiecznego dojścia i dojazdu do jeziora oraz zwiększenie miejsc parkingowych;
- stworzenie alternatywnych źródeł dochodu i nowych miejsc pracy;
- wykorzystanie atrakcyjnych warunków Jeziora Kaliszańskiego dla rozwoju windsurfingu i żeglarstwa;
- ochrona środowiska, w tym obszarów Natura 2000 poprzez wyznaczenie miejsca do parkowania samochodów.
- Budowa parkingu zapobiega parkowaniu samochodów wzdłuż drogi powiatowej, na plaży i przed prywatnymi posesjami.



# Budowa parkingu i dojścia do jeziora we wsi Kamienica – etapy realizacji projektu







# Budowa parkingu i dojścia do jeziora we wsi Kamienica – etapy realizacji projektu c.d.





## Budowa parkingu i dojścia do jeziora we wsi Kamienica – etapy realizacji projektu c.d.







## Budowa parkingu i dojścia do jeziora we wsi Kamienica – etapy realizacji projektu c.d.





# Budowa parkingu i dojścia do jeziora we wsi Kamienica - etapy realizacji projektu c.d. – etapy realizacji projektu c.d.







## Budowa parkingu i dojścia do jeziora we wsi Kamienica –





# Wybudowany parking i dojście do jeziora







# Wybudowany parking i dojście do jeziora





# Wybudowany parking i dojście do jeziora







# Wybudowany parking i dojście do jeziora c.d.





# Wybudowany parking i dojście do jeziora c.d.







# Wybudowany parking i dojście do jeziora c.d.





# Wybudowany parking i dojście do jeziora c.d.







# Wybudowany parking i dojście do jeziora c.d.





W ramach projektu zrealizowano  
następujące działania c.d.

- Budowa parkingu w tym:
  - roboty ziemne – 5 570,40 m<sup>2</sup>;
  - montaż krawężników – 814,5 m<sup>2</sup>;
  - warstwa odsączająca – 4 844,5m<sup>2</sup>;
  - nawierzchnia tłuczniowa – 4 844,5m<sup>2</sup>;





## Rezultaty projektu

- poprawa wizerunku wsi Kamienica;
- wzrost aktywności mieszkańców w podejmowaniu inicjatyw na rzecz przemiany wsi o „syndromie” popegeerowskim w wieś atrakcyjną turystycznie;



## Rezultaty projektu

- alternatywne możliwości w rozwoju dodatkowych usług (agroturystyka, gastronomia, baza noclegowa, handel)
- możliwość zdobycia zatrudnienia związanego z obsługą wzrastającego ruchu turystycznego. Gmina Wągrowiec zatrudniła 3 ratowników i 2 osoby do utrzymania czystości na plaży.





## Rezultaty projektu

- wzrost zainteresowania pobytem nad Jeziorem Kaliszańskim, w miejscowości Kamienica i na terenie Gminy Wągrowiec poprzez możliwość bezpiecznego dotarcia i zaparkowania w okolicach plaży;
- wzrost zainteresowania znajdującymi się w Kamienicy terenami rekreacyjnymi oraz pod działalność turystyczną;



# Rezultaty projektu

- poprawa komfortu osobom korzystającym z obszarów o atrakcyjnych walorach turystyczno – krajobrazowych oraz warunków Jeziora Kaliszańskiego – mieszkańcom, turystom, rekreantom, wodniakom;
- rozwój nowych form aktywnego wypoczynku, w tym: windsurfingu i żeglarstwa;





# Rezultaty projektu

- Parkowanie samochodów w wyznaczonym miejscu – wybudowanym parkingu:
  - chroni środowisko i zapobiega jego degradacji;
  - zapobiega zbędnej agresji wywoływanej poprzez tarasowanie aut i wyjazdów z posesji;



## Rezultaty projektu

- pozytywny wpływ na rozwój społeczny mieszkańców wsi Kamienica; kontakt mieszkańców z turystami i rekreantami z różnych regionów i środowisk powoduje otwarcie się na integrację i aktywizację oraz nawiązywanie kontaktów społecznych.;





## Efekty projektu

- „SURFER'S VILLAGE,”
  - profesjonalna szkoła sportów ekstremalnych – „Extreme Planet”
- 2 ośrodki wypoczynkowe o łącznej liczbie 82 miejsc noclegowych

- Zawody Windsurfingowe





# Rezultaty działań w Kamienicy







Stwierdzenie to stanowi ważną metodologiczną przesłankę. Odnosi się do wszystkich badań, w których badany jest związek między dwiema zmiennymi.

한글: 2014년 12월 26일 금요일

Pracownicy otrzymali poradę  
miału alternatywy dla spalenia  
i upadła. Po jednym telefonowaniu  
o drogach do nowego domu i po  
wielu analizach prawniczych  
on, zachwiał grzeszka zapa-  
lił się.

• Dampak dari cara berpikir, sikap, dan perilaku seseorang akan sangat berpengaruh terhadap keberhasilan hidupnya. Oleh karena itu, penting bagi kita untuk terus-menerus meningkatkan kemampuan berpikir, sikap, dan perilaku kita.

- Nie wytrzymałbym sobie gdybym tutaj nie przyjechał
- skoro chwilami w szkołach więcej mocna siódemka

*Polypodium scolopendrium* L. - polip. zwł. Masyw sły wznosi się wzniosłością: stawa widoczna 12-30 m wyżej.

## NAJLEPSZA WIEŚCÓWKA

[illegible]

Po zesferygowaniu fali upałów prawdopodobnie każdy z nas ma już w sobotnim relaksie i schodzi na jezioro. Tymczasem, jak na głosc, sobota przysłała nam ulewny deszczem i wicher. Zamiast kontemplacji kąpielowych i jeziora, pozostał telewizor i ciepły sweter. Nic tylko płakać albo kłąć... Nie dla wszystkich jednak taka pogoda okazała się takim rozczarowaniem.

## Czas surferów



Weathering begins to set in.

[illegible]

Some, like some open public relations libraries.

## DENISE J. LAWRENCE

[illegible]

Watterson's website profile: 28  
million. <http://www.fox.com>

## PLAZA NIETYLEGO W UKROPIE

Silence speaks volumes – particularly in those high-altitude wildernesses. For much of our trip we sat still, contemplating the place, doing little but listening to the birds, or the wind, or the silence. It was a great sense of peace – a stillness that was not empty, but full of life.

Można więc wyznaczyć pilnie całą  
kierownicę i samą na kółkach, by  
nie powodować jej wstrząsów i  
wstrząsów, tylko i zawsze  
Współczesność ma pewne rzeczy  
i kółka, które w tej...  
pogody, jak nie straciła w  
całości i nie ma wcale  
w tej chwili na płycie i na



# Rezultaty działań w Kamienicy c.d.







# Rezultaty działań w Kamienicy c.d.





# Rezultaty działań w Kamienicy c.d.







## Dostęp dla osób niepełnosprawnych

Projekt pn.: „Budowa parkingu oraz dojścia do jeziora we wsi Kamienica Gmina Wągrowiec” stanowiący etap budowy centrum rekreacyjno – turystycznego jest projektem ogólnodostępnym (bezpłatne usługi, dostępność informacji, dostępność miejsca: brak barier architektonicznych) oraz wybrane do jego realizacji rozwiązania technologiczne sprawiają, że odbiorcami projektu są również osoby niepełnosprawne.



# Kontynuacja zrealizowanych zamierzeń

Zrealizowany projekt przyczynił się do podjęcia nowych działań będących kontynuacją rozpoczętej przemiany wsi Kamienica: Gmina Wągrowiec:

- zapewniła strzeżone kąpielisko;
- Podjęła wspólnie z mieszkańcami oraz parafią kroki zmierzające do podniesienia estetyki wsi (budowa chodników wzdłuż głównej drogi, zainstalowanie nowych wiat przystankowych, poprawiających wizerunek wsi i zapewniających komfort oraz bezpieczeństwo osobom przyjezdnym).





## Kontynuacja zrealizowanych zamierzeń c.d.

- 2008 r. - powstaje szkoła sportów ekstremalnych – Extreme Planet, organizująca z wielkim powodzeniem obozy surfingowe.
- Od roku 2008 organizowane są w Kamienicy zawody surfingowe Kamienica Cup, w których udział biorą zawodnicy z całej Polski i zagranicy.



## Kontynuacja zrealizowanych zamierzeń

- 14 kwietnia 2010r. - podpisanie umowy na dofinansowanie projektu:  
„Przystań Kamienica – II etap budowy centrum Rekreacyjno Turystycznego w nadjeziornej miejscowości Gminy Wągrowiec” – projekt planowany do realizacji w latach 2011 - 2012 - dofinansowany w 85% ze środków WRPO na lata 2007 -2013;





## Kontynuacja zrealizowanych zamierzeń c.d.

- Budowa zaplecza plaży – budynku sanitarno – technicznego wraz z zagospodarowaniem terenu działki.
- Zmiana sposobu użytkowania wraz z przebudową budynku szkoły na Gminny Ośrodek Turystyczno – Rekreacyjny. Przewiduje się modernizację budynku z dostosowaniem do funkcji bezpłatnego ośrodka turystyczno – rekreacyjnego dla obsługi ruchu turystycznego – przystań turystów i rekreantów pieszych, wodnych, rowerowych i zmotoryzowanych.



## Kontynuacja zrealizowanych zamierzeń c.d.

- Budowa boiska wielofunkcyjnego wraz z zapleczem sanitarno – szatniowym i zagospodarowaniem terenu. W ramach tego zadania zostanie wykonany również plac zabaw i zagospodarowany teren na tzw. „outdoor fitness center – fitness na świeżym powietrzu”.
- Budowa zaplecza boiska – miejsc postojowych dla samochodów.





## Kontynuacja zrealizowanych zamierzeń c.d.

- Przewiduje się, że budowa centrum zapewni wydłużenie sezonu również na sezon zimowy i stworzenie bazy do uprawiania żeglarstwa lodowego – bojerów.



## Kontynuacja zrealizowanych zamierzeń c.d.

- 28 czerwca 2010r. – złożono wniosek o dofinansowanie projektu pt.: „Modernizacja nabrzeża Jeziora Kaliszańskiego wraz z zagospodarowaniem plaży we wsi Kamienica” - planowany do dofinansowania w ramach PROW na lata 2007 – 2013, działanie Odnowa Wsi.





# Kontynuacja zrealizowanych zamierzeń c.d.

W tym:

## **Modernizacja nabrzeża jeziora:**

- dowiezenie piasku;
- oczyszczenie brzegów;

## **Zagospodarowanie plaży:**

- obsadzenie terenu zielenią;
- budowa placu zabaw;
- budowa konstrukcji linowej dla dzieci;
- elementy małej architektury (ławki, kosze na śmieci, stojaki na rowery);
- budowa dwóch stanowisk dla ratowników WOPR;
- alejki spacerowo – komunikacyjne;



## Rezultaty działań w Kamienicy

- Załączona dokumentacja fotograficzna w pełni obrazuje fakt, że Kamienica nad jeziorem Kaliszańskim cieszy się bardzo dużym zainteresowaniem.





# Dojście do plaży







# Plaža







# Plaža





# Rozwój windsurfingu







Podjęte działania przyczynią się do zapewnienia w Kamienicy doskonałej bazy wypadowej do poznania Gminy Wągrowiec, jej walorów przyrodniczo - krajobrazowych oraz bogatych zasobów historycznych a przede wszystkim jej mieszkańców.



## REALIZACJA ZADAŃ W 2010

Konferencja „Infrastruktura wiejska – drogą do sukcesu gospodarczego regionów”.

W dniu 28 października br. na konferencji pt.: „Infrastruktura wiejska – drogą do sukcesu gospodarczego regionów” organizowanej przez Ministra Rolnictwa, Fundację Programów Pomocy dla Rolnictwa FAPA oraz Krajową Sieć Obszarów Wiejskich spotkali się w Warszawie przedstawiciele administracji rządowej.







# REALIZACJA ZADAŃ W 2010

Konferencja „Infrastruktura wiejska – drogą do sukcesu gospodarczego regionów”.

Spotkanie było okazją do podsumowania konkursu „Przyjazna Wieś” na szczeblu ogólnopolskim, w którym udział brał również projekt laureata wojewódzkiego - **Gminy Wągrowiec** - pt.: „Budowa parkingu i dojścia do jeziora we wsi Kamienica Gmina Wągrowiec”.





## REALIZACJA ZADAŃ W 2010

Konferencja „Infrastruktura wiejska – drogą do sukcesu gospodarczego regionów”.

Na zaproszenie Ministra Rolnictwa Pana Marka Sawickiego Gminę Wągrowiec na konferencji reprezentowali, Pani Jolanta Maciejewska – Kierownik Referatu Inwestycji i Gospodarki Przestrzennej Urzędu Gminy Wągrowiec oraz Pan Przemysław Majchrzak – Wójt Gminy Wągrowiec.







# REALIZACJA ZADAŃ W 2010

Konferencja „Infrastruktura wiejska – drogą do sukcesu gospodarczego regionów”.





## R E A L I Z A C J A   Z A D A Ń   W   2010

Konferencja „Infrastruktura wiejska – drogą do sukcesu gospodarczego regionów”.

Wyróżnienie Ministra Rolnictwa i Rozwoju Wsi za udział w konkursie wręczył Artur Ławniczak – Podsekretarz Stanu w MRiRW oraz Ryszard Pazura - Dyrektor Fundacji Programów Pomocy dla Rolnictwa FAPA.





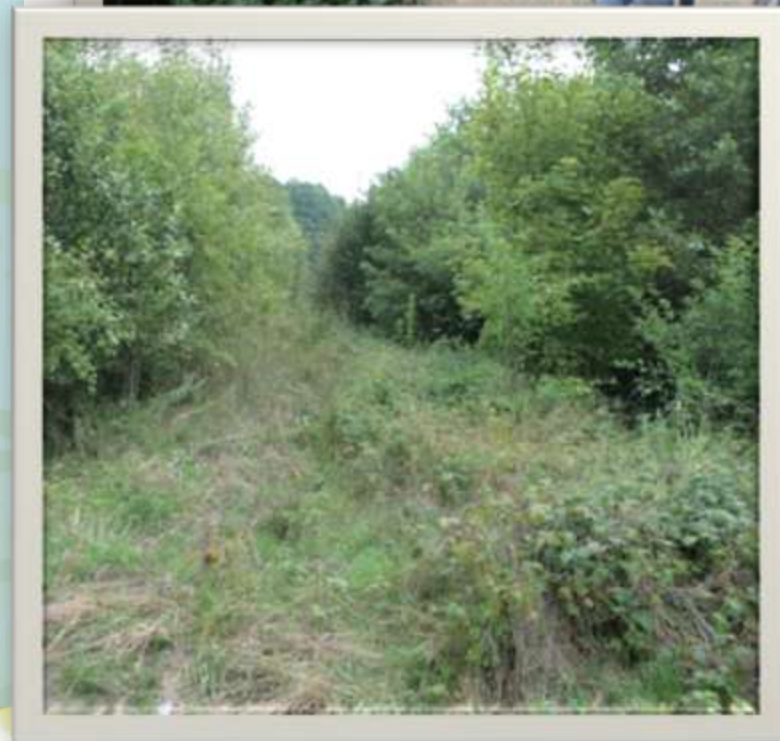
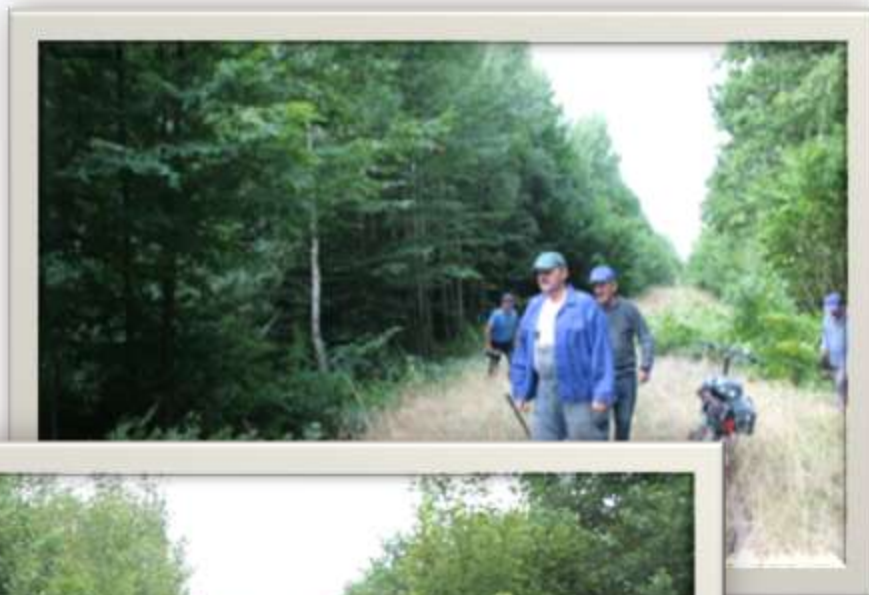


## REALIZACJA ZADAŃ W 2010

### Połączenie kolejowe między Wągrowcem a Rogoźnem

Gmina Wągrowiec udzieliła pomocy finansowej Województwu Wielkopolskiemu w wysokości 130 tys. zł na realizację zadania połączenia kolejowego pomiędzy Wągrowcem a Rogoźnem.

W wykonaniu realizowanego zadania zostało zatrudnionych 12 mieszkańców Gminy w ramach prac publicznych. Prace miały miejsce w okresie letnim.





## R E A L I Z A C J A Z A D A Ń W 2010

Połączenie kolejowe między Wągrowcem a Rogoźnem

Dnia 29.12.2010 r. przy udziale Marszałka Województwa Wlkp. zostało przywrócone połączenie kolejowe między **Wągrowcem a Rogoźnem**, umożliwiające dojazd do Poznania przez Oborniki.

Przedmiotowa droga kolejowa w istotny sposób wpłynie na aktywizację zawodową mieszkańców z terenu Gminy Wągrowiec.

Całkowity koszt przywrócenia połączenia to: **607 tyś. zł.**







**Wiele Gminnych inwestycji  
współfinansowanych było  
ze środków zewnętrznych.  
Wnioski przygotowywane są  
w Referacie Inwestycji i  
Gospodarki Przestrzennej.**



**SERDECZNIE DZIĘKUJĘ  
PAŃSTWU ZA UWAGĘ**

