

GMINA WĄGROWIEC

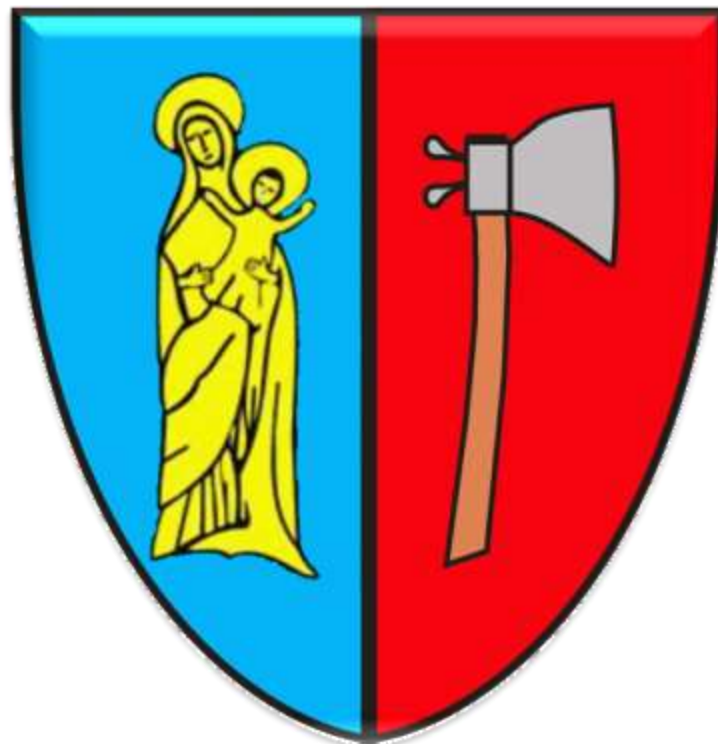
Urząd Gminy
ul. Cysterska 22
62-100 Wągrowiec

Tel.: 67 26 80 800

Fax: 67 26 80 803

e-mail: **wagrow@wokiss.pl**

strona internetowa: **www.gminawagrowiec.pl**

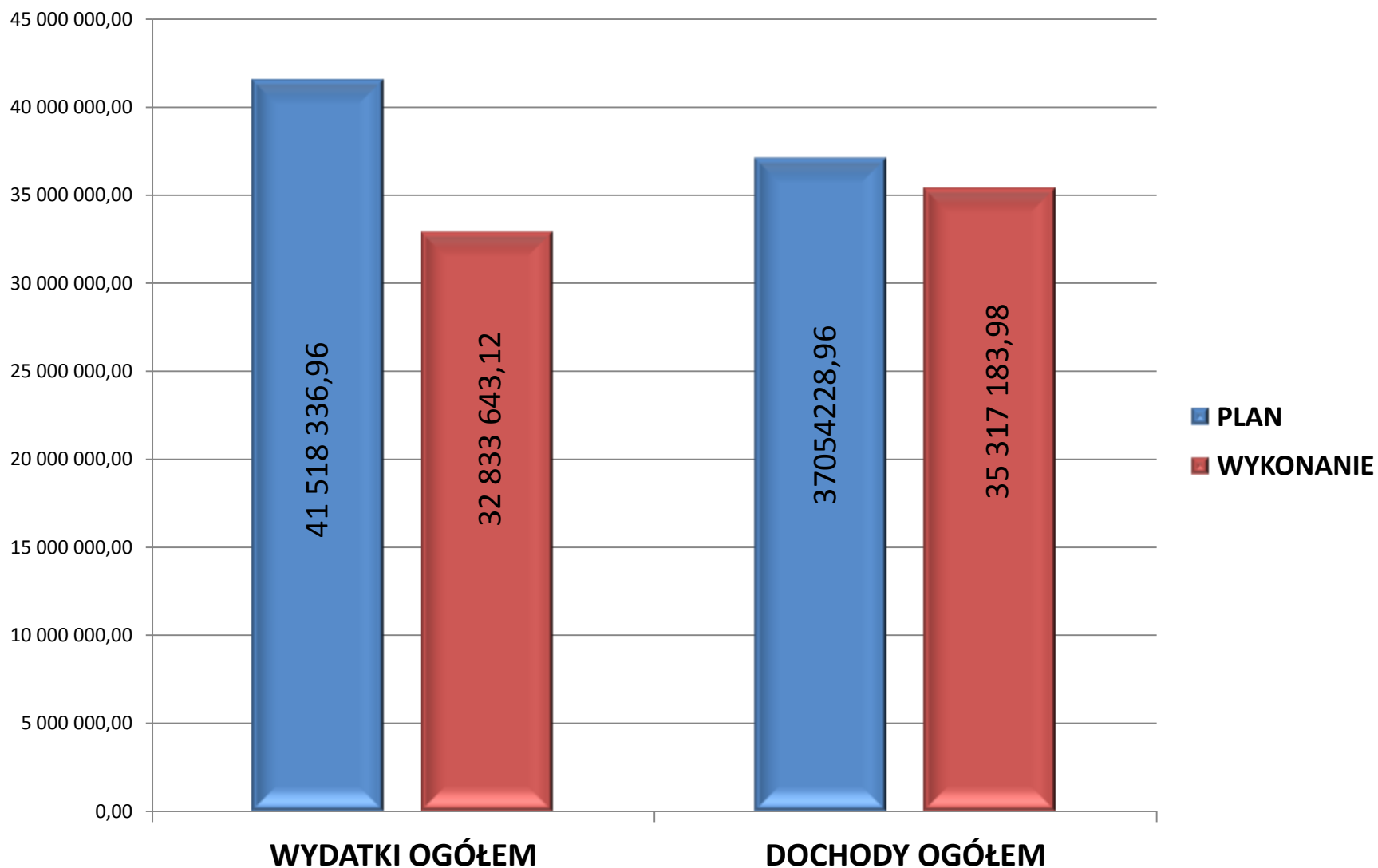




Budżet Gminy Wągrowiec w 2012 roku

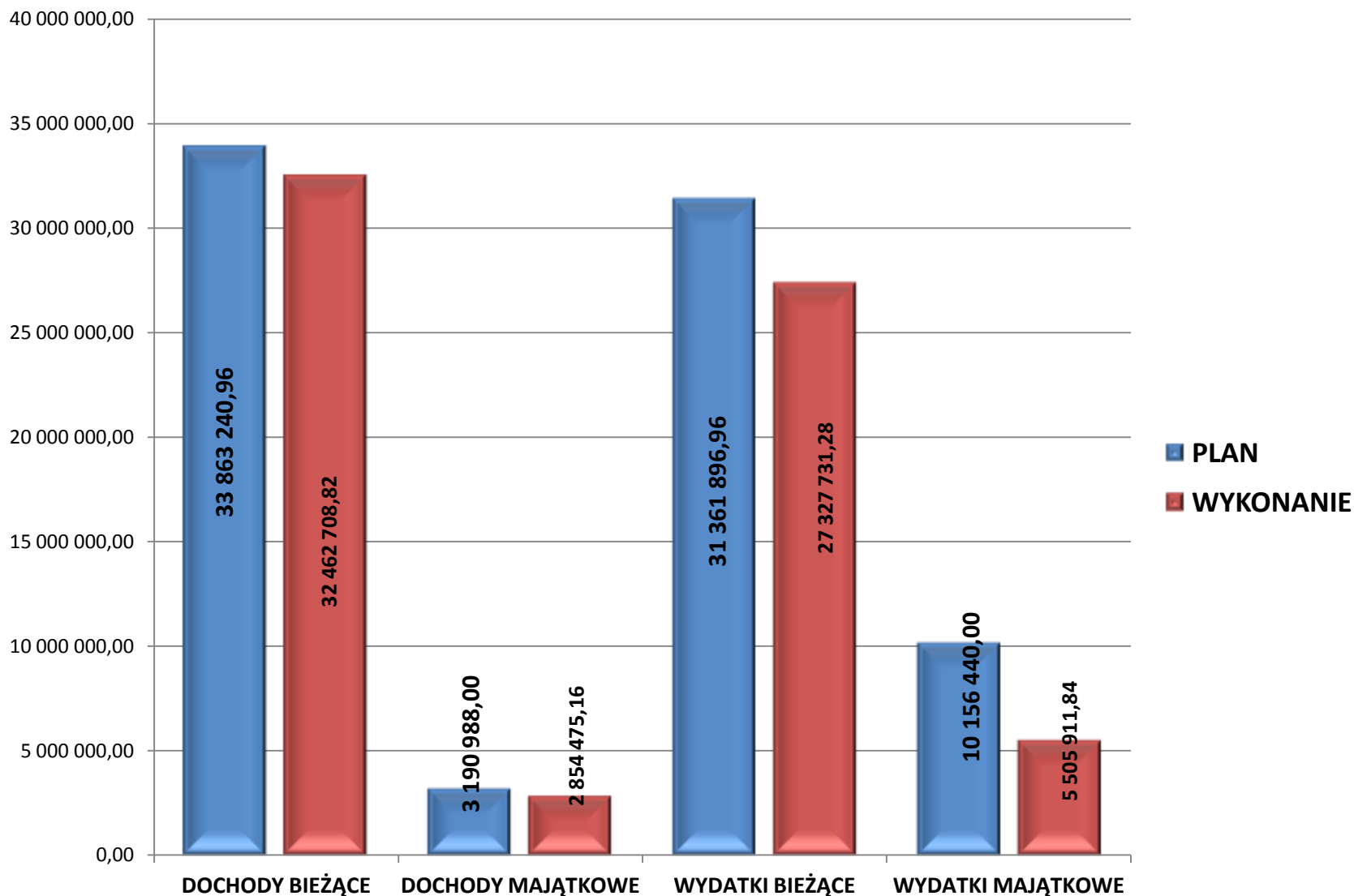


Plan i wykonanie wydatków i dochodów na dzień 30 listopada 2012 r.





Dochody i wydatki z podziałem na bieżące i majątkowe na dzień 30 listopada 2012 r.





**Inwestycje zrealizowane
w 2012 roku
na terenie Gminy Wągrowiec**



„Termomodernizacja obiektu szkolnego w Pawłowie Żońskim”

Obiekt w czasie realizacji

W ramach zadania wykonano:

- * ocieplenie ścian zewnętrznych, ścian przy gruncie, stropodachu wentylowanego i drewnianego;
- * wymieniono okna i drzwi zewnętrzne,
- * zmodernizowano instalację c.o.,
- * zamontowano pompę ciepła typu powietrze – woda dla celów c.w.u.
- * wykonano inne roboty towarzyszące.





„Termomodernizacja obiektu szkolnego w Pawłowie Żońskim”

Obiekt w czasie realizacji

Termin realizacji:

09.05.2011 - 31.07.2012

Wykonawca:

Przedsiębiorstwo Budowlane
Wiktor Walkowiak
z Wągrowca.

Poza projektem wykonano
wyprofilowanie i
zagospodarowanie terenu wokół
szkoły, ogrodzenie
i założenie zieleni.

Wartość **72 963,15 zł.**





„Termomodernizacja obiektu szkolnego w Pawłowie Żońskim”

Obiekt po zakończeniu inwestycji.



Projekt współfinansowany
z Europejskiego Funduszu Rozwoju
Regionalnego w ramach
Wielkopolskiego Regionalnego
Programu Operacyjnego na lata
2007-2013, Działanie 3.2

„Infrastruktura energetyczna
przyjazna środowisku”

Wartość projektu: 416 375,60

Dofinansowanie: 247 614,58



„Termomodernizacja obiektu szkolnego w Pawłowie Żońskim”

Inauguracja roku szkolnego 2012/2013
połączona z uroczystym otwarciem obiektu po remoncie.





„Przebudowa z rozbudową budynku świetlicy wiejskiej w Łeknie wraz z zagospodarowaniem terenu”

W ramach zadania wykonano:

- * roboty budowlane oraz zagospodarowano częściowo działkę nr 29.
- * łączna powierzchnia użytkowa objęta remontem i rozbudową – 521,99 m² w tym:
 - powierzchnia użytkowa pomieszczeń świetlicy: 401,81 m²
 - powierzchnia użytkowa pomieszczeń remizy: 120,18 m².
- * wykonano pełen zakres robót budowlanych, instalacyjnych instalacji sanitarnych i elektrycznych
- * oraz wentylację, klimatyzację i częściowe wyposażenie obiektu.





„Przebudowa z rozbudową budynku świetlicy wiejskiej w Łeknie wraz z zagospodarowaniem terenu”

Widok obiektu przed i po realizacji





„Przebudowa z rozbudową budynku świetlicy wiejskiej w Łeknie wraz z zagospodarowaniem terenu”

Termin realizacji:

16.04.2012 r. - 01.10.2012 r.

Wykonawca:

**Przedsiębiorstwo Budowlane
Wiktor Walkowiak
z Wągrowca.**

**Poza projektem wykonano:
system prezentacji i nagłośnienia,
założenie zieleni, odwodnienie
terenu, za kwotę **79 214,50 zł.****

**Łączna wartość inwestycji:
1 167 827,39 zł.**





„Przebudowa z rozbudową budynku świetlicy wiejskiej w Łeknie wraz z zagospodarowaniem terenu”

Projekt współfinansowany z Europejskiego Funduszu Rolnego na rzecz Rozwoju Obszarów Wiejskich w ramach Programu Rozwoju Obszarów Wiejskich na lata 2007-2013 Działanie 313,322,323 „Odnowa i Rozwój wsi”.

Wartość projektu: 1 058 922,42zł

Wartość dofinansowania: 479 892,00zł





Wypożyczenie Sali Widowiskowej w Łeknie

Obiekt wyposażony w 250 krzeseł oraz 25 stołów.

Zadanie zrealizowane zostało w ramach pomocy finansowej z **budżetu Województwa Wielkopolskiego** na realizację przedsięwzięcia służącego poprawie jakości życia i aktywizacji mieszkańców obszarów wiejskich.

Wartość projektu: 35 749,64

Dofinansowanie: 10 000,00

Wykonawca:

Zakład Wytwórczy „Stolarstwo”,
Sławomir Pawłowski
z Międzylesia.





12 listopada 2012 r.
uroczyste otwarcie obiektu w Łeknie.





„Zagospodarowanie terenu w Żelicach – kompleks sportowy”

Wykonano:

kompleks sportowy w Żelicach, obejmujący następujące urządzenia terenowe:

- * **Boisko wielofunkcyjne** – o nawierzchni poliuretanowej wraz z ogrodzeniem i odwodnieniem.
- * **Bieżnię trzytorowa na dystans 60 m** – o nawierzchni poliuretanowej.
- * **Urządzenia do pchnięcia kulą** | – o nawierzchni trawiastej z placykiem ze starobruku i progiem.
- * **Boisko do piłki siatkowej-plażowej** wraz z wyposażeniem.
- * Wykonano trawniki





„Zagospodarowanie terenu w Żelicach – kompleks sportowy”



Ponadto wykonano zagospodarowanie terenu umożliwiające uprawianie dyscypliny sportowej „**skok w dal**” oraz ogrodzenie, założenie zieleni i utwardzenie przyległego terenu.

Termin realizacji:
30.07.2012 r. - 26.10.2012 r.

Wykonawca: Firma DAWAR
SPORT Sp. z o.o. z Poznania





„Zagospodarowanie terenu w Żelicach – kompleks sportowy”

Projekt współfinansowany z Europejskiego Funduszu Rolnego na rzecz Rozwoju Obszarów Wiejskich w ramach Programu Rozwoju Obszarów Wiejskich na lata 2007-2013 Działanie 313,322,323 „Odnowa i Rozwój wsi”.

Wartość projektu: 591 982,91 zł Wartość dofinansowania: 360 965,00 zł
Całkowita wartość prac: 669 262,91 zł





Rozbudowa boiska sportowego w Siennie

Wykonano:

* boisko sportowe o **nawierzchni z trawy syntetycznej 64,0x34,0** oraz ogrodzenie, odwodnienie i dojście do boiska.

Termin realizacji:

23.08.2012 r. - 21.11.2012 r.

Wykonawca: Zakład Robót Ogrodniczych SPIRAEA z Leszna.

Poza projektem zamontowano urządzenia umożliwiające **grę w piłkę siatkową, koszykówkę** oraz wykonano elementy poprawiające bezpieczeństwo i odwodnieniowe.





Rozbudowa boiska sportowego w Siennie

Zrealizowany obiekt





Rozbudowa boiska sportowego w Siennie

Projekt współfinansowany z Europejskiego Funduszu Rolnego na rzecz Rozwoju Obszarów Wiejskich w ramach Programu Rozwoju Obszarów Wiejskich na lata 2007-2013 Działanie 313,322,323 „Odnowa i Rozwój wsi”.

Wartość projektu: 571 476,13 zł Wartość dofinansowania: 200 000,00 zł

Całkowita wartość prac: 605 376,13 zł





„Dobudowa pomieszczeń przeznaczonych na świetlicę wiejską do budynku szkoły w Łaziskach”

W ramach zadania
dobudowano pomieszczenie
świetlicy i zaplecza o łącznej
powierzchni użytkowej
113,78 m²
oraz całkowicie wyposażono
obiekt.

**Wykonawca: Firma
GRINGO Jarosław
Mikołajczak z Wągrowca.**





**„Dobudowa pomieszczeń przeznaczonych na świetlicę wiejską do
budynku szkoły w Łaziskach”**





„Dobudowa pomieszczeń przeznaczonych na świetlicę wiejską do budynku szkoły w Łaziskach”

Projekt współfinansowany
z Europejskiego Funduszu Rolnego
na rzecz Rozwoju Obszarów
Wiejskich w ramach Programu
Rozwoju Obszarów Wiejskich
na lata 2007-2013 Działanie
313,322,323
„Odnowa i Rozwój wsi”.

Wartość projektu:
288 317,07 zł

Wartość dofinansowania:
175 803,00 zł





„Dobudowa pomieszczeń przeznaczonych na świetlicę wiejską do budynku szkoły w Łaziskach”

Poza projektem ponadto wykonano utwardzenie i częściowe odwodnienie terenu przy świetlicy oraz zakupiono wyposażenie.

Wartość: **26 000,00 zł.**

W budynku Szkoły Podstawowej w Łaziskach wykonano: utwardzenie terenu przed szkołą oraz zmodernizowano sanitariaty z możliwością korzystania przez użytkowników świetlicy wiejskiej.

Wartość: **35 000,00 zł.**





„Budowa świetlicy wiejskiej w Łukowie”

Wykonano nowy budynek świetlicy wiejskiej, zlokalizowany w miejscu starego, który w ramach niniejszej zadania został rozebrany.

Wykonano również częściowe zagospodarowanie działki.

Powstał budynek o konstrukcji szkieletowej–stalowej; ściany; z obudową z płyt warstwowych.

Obiekt został całkowicie wyposażony.
Powierzchnia użytkowa: 214.23 m²





„Budowa świetlicy wiejskiej w Łukowie”

Termin realizacji:

14.05.2012 r. - 31.10.2012 r.

Wykonawca:

Sławomir Lisiewicz

**Zakład Produkcyjno–Handlowo–
Usługowy z Chodzieży**

.

Poza projektem wykonano
wyprofilowanie terenu związane
z wykonaniem miejsc postojowych
przy świetlicy wiejskiej.

Wartość 23 370,00 zł.





„Budowa świetlicy wiejskiej w Łukowie”

Obiekt po realizacji





„Budowa świetlicy wiejskiej w Łukowie”

Altana grillowa w ramach zagospodarowania terenu





„Budowa świetlicy wiejskiej w Łukowie”

Projekt współfinansowany ze środków Europejskiego Funduszu Rolnego na rzecz Rozwoju Obszarów Wiejskich w ramach: Programu Rozwoju Obszarów Wiejskich na lata 2007 – 2013 Działanie 413 „Wdrażanie lokalnych strategii rozwoju” odpowiadające warunkom przyznania pomocy w ramach działania „Odnowa i rozwój wsi”.

Wartość projektu: 821 641,92 zł Wartość dofinansowania: 360 000,00 zł

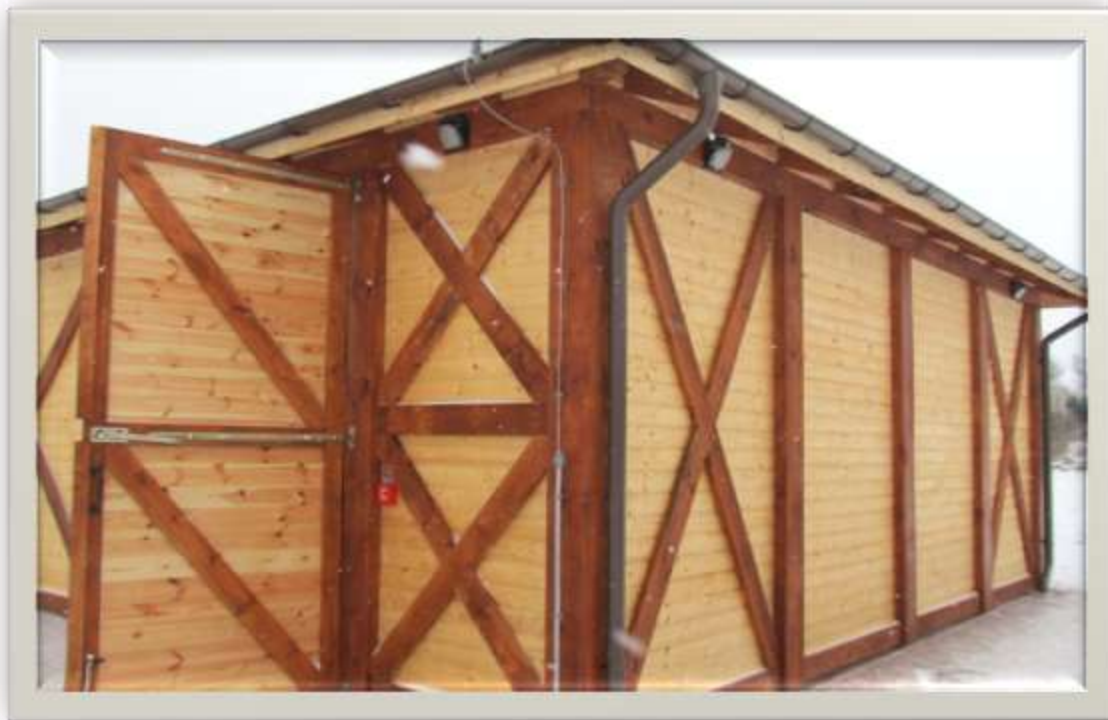




„Budowa wigwamu rekreacyjnego w Redgoszczy wraz z założeniem zieleni”

Zakres wykonanych prac:

- * wykonano budynek rekreacyjny o konstrukcji drewnianej z dachem pokrytym gontem papowym - powierzchnia użytkowa 89,14 m².
- * obiekt wyposażony w węzeł sanitarny oraz grill wewnętrzny.
- * wykonano zagospodarowanie terenu oraz zamontowano elementy malej architektury i założono zieleni.





„Budowa wigwamu rekreacyjnego w Redgoszczu wraz z założeniem zieleni”

Termin realizacji:

10.09.2012 r. – 30.11.2012 r.

**Wykonawca: Firma
Usługowo – Handlowa
Ewa Śmiech z Werkowa.**





„Budowa wigwamu rekreacyjnego w Redgoszczy wraz z założeniem zieleni”

Projekt współfinansowany z Europejskiego Funduszu Rolnego na rzecz Rozwoju Obszarów Wiejskich w ramach Programu Rozwoju Obszarów Wiejskich na lata 2007-2013 Działanie 313,322,323 „Odnowa i Rozwój wsi”.

Wartość projektu: 313 583,04 zł

Wartość dofinansowania: 191 209,00 zł





„Budowa wigwamu rekreacyjnego wraz z zagospodarowaniem centrum wsi Żelice”

Podobnie jak w Redgoszczy:

- * wykonano budynek rekreacyjny o konstrukcji drewnianej z dachem pokrytym gontem papowym - powierzchnia użytkowa 89,14 m².

- * obiekt wyposażony w węzeł sanitarny oraz grill wewnętrzny.





W ramach zadania wykonano również zagospodarowanie centrum Wsi Żelice.





„Budowa wigwamu rekreacyjnego wraz z zagospodarowaniem centrum wsi Żelice”

Termin realizacji: 10.09.2012 r. – 30.11.2012 r.

Wykonawca: Firma Usługowo – Handlowa Ewa Śmiech z Werkowa.





„Budowa wiggamu rekreacyjnego wraz z zagospodarowaniem centrum wsi Żelice”

Projekt współfinansowany z Europejskiego Funduszu Rolnego na rzecz Rozwoju Obszarów Wiejskich w ramach Programu Rozwoju Obszarów Wiejskich na lata 2007-2013 Działanie 313,322,323 „Odnowa i Rozwój wsi”.

Wartość projektu: 267 445,64 zł.

Wartość dofinansowania: 89 000,00 zł.





„Przebudowa wraz z rozbudową istniejącej infrastruktury sportowo-rekreacyjnej w Kobylcu”

W ramach projektu wykonano:

Pierwsze zadanie:

Przebudowa istniejącego pomostu jednoelementowego o konstrukcji drewnianej nad jeziorem w Kobylcu.

W ramach zadania zdemontowano stary zniszczony pomost, a drugi przebudowano poprzez nabicie nowych pali i nowego poszycia.





„Przebudowa wraz z rozbudową istniejącej infrastruktury sportowo-rekreacyjnej w Kobyłcu”

Termin realizacji:

15.11.2012 r. -

19.11.2012 r.

Wykonawca: HYDRO-
INŻ. S.C. Grzegorz
Grajewski, Roman
Płowaś z Wicka.

Poza projektem
wykonano montaż
poręczy oraz ławek na
pomoście cumowniczym.

Wartość: 3 961,58 zł.





„Przebudowa wraz z rozbudową istniejącej infrastruktury sportowo-rekreacyjnej w Kobylcu”

Drugie zadanie to:

„Budowa trybun i doposażenie kompleksu sportowego ORLIK we wsi Kobylce”

W ramach zadania
doposażono obiekt w dwie
trybuny sportowe:

- * jednorzędową przy boisku wielofunkcyjnym
- * czterorzędową przy boisku do piłki nożnej.





„Przebudowa wraz z rozbudową istniejącej infrastruktury sportowo-rekreacyjnej w Kobylnicy”

Wyposażono obiekt sportowy Orlik w stół do tenisa stołowego i stół bilardowy.

Termin realizacji:

12.11.2012 r. – 19.12.2012 r.

Wykonawca: Firma GRINGO
Jarosław Mikołajczak
z Wągrowca.





„Przebudowa wraz z rozbudową istniejącej infrastruktury sportowo-rekreacyjnej w Kobyłcu”

Projekt współfinansowany z Europejskiego Funduszu Rolnego na rzecz Rozwoju Obszarów Wiejskich w ramach Programu Rozwoju Obszarów Wiejskich na lata 2007-2013 Działanie 313,322,323 „Odnowa i Rozwój wsi”.

Wartość projektu: 119 033,84 zł Wartość dofinansowania: 69 875,00 zł





„Wypożyczenie Centrum Rekreacyjno - Turystycznego w Kamienicy”

W ramach zadania
dostarczono meble, sprzęt
gospodarstwa domowego,
telewizor cyfrowy, komputery
przenośne oraz artykuły i
sprzęt sportowy, stanowiące
wypożyczenie obiektów





„Wyposażenie Centrum Rekreacyjno - Turystycznego w Kamienicy”





„Wyposażenie Centrum Rekreacyjno - Turystycznego w Kamienicy”





„Wyposażenie Centrum Rekreacyjno-Turystycznego w Kamienicy”

Projekt współfinansowany ze środków Europejskiego Funduszu Rolnego na rzecz Rozwoju Obszarów Wiejskich w ramach: Programu Rozwoju Obszarów Wiejskich na lata 2007 – 2013 Operacja z zakresu małych projektów Działanie 413 „Wdrażanie lokalnych strategii rozwoju”.

Wartość projektu: 64 078,87zł

Wartość dofinansowania: 23 500,00 zł

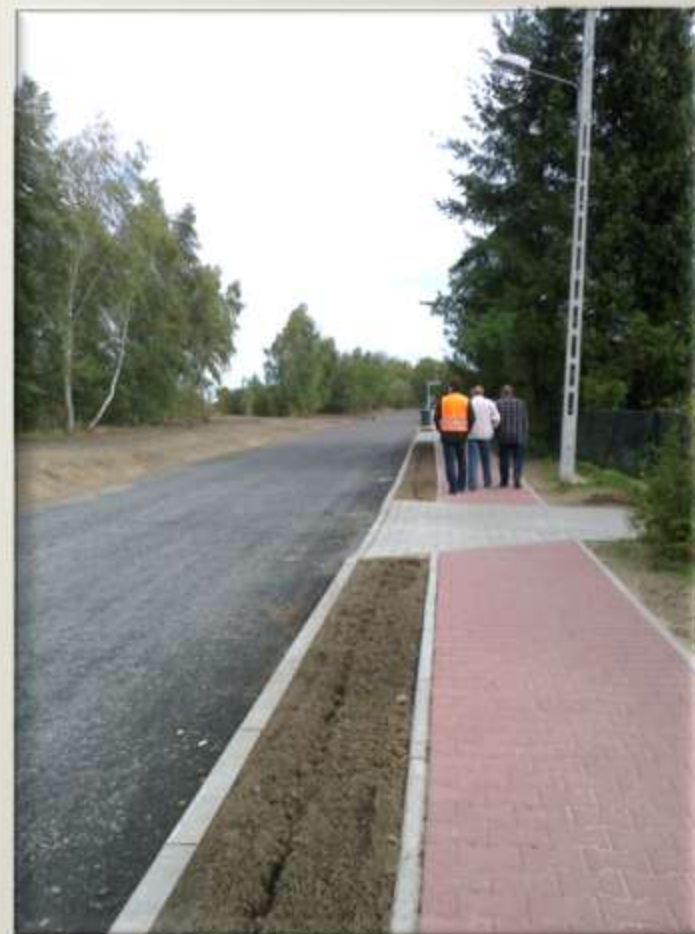




Przebudowa ulicy Plażowej w Kobyłcu

Przebudowa obejmowała:

- wykonanie chodnika z kostki brukowej betonowej - po jednej stronie ulicy Plażowej, długości: 1,23 km

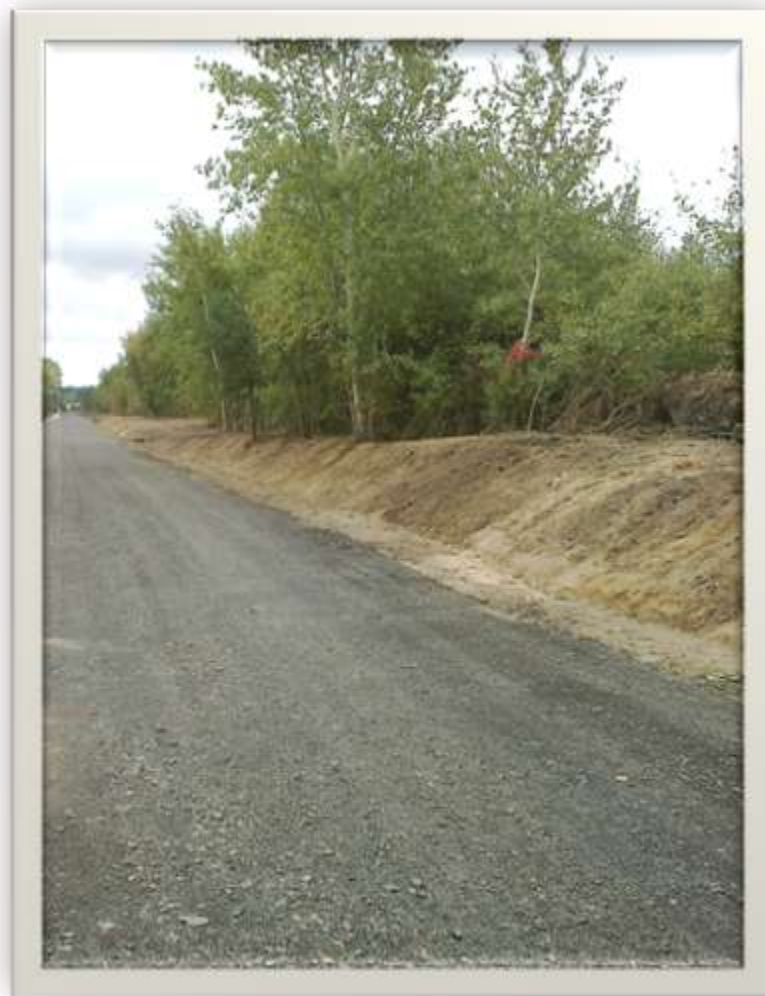




Przebudowa ulicy Plażowej w Kobyłcu

Przebudowa obejmowała również:

- wykonanie kanalizacji deszczowej na odcinku długości 240 m oraz rowu przydrożnego;
- wykonanie podbudowy z kruszywa łamanego na odcinku o długości 628 m.
- na całej długości odcinka drogi objętego inwestycją dokonano nasadzeń krzewów i drzew.





Przebudowa ulicy Plażowej w Kobyłcu

Wykonawca robót:
Zakładu Powroźniczego,
Edyta Czarniecka, Halina
Czarniecka S.C. z Wągrowca.

Całkowity koszt zadania
wyniósł **727 135,69 zł.**





Przebudowa gminnych dróg w Rgielsku

Przebudowa dróg gminnych w Rgielsku na odcinku o łącznej długości **728 m** wraz z chodnikiem o powierzchni **112, 5 m²**.

Podbudowę wykonywała firma REDON z Nakła nad Notecią.

Całkowity koszt zadania to **292 119,01 zł**.





Przebudowa gminnych dróg w Rgielsku





Przebudowa gminnych dróg w Bukowcu

Przebudowano drogi gminne na odcinku o łącznej długości **975 m.**

Wykonawca robót:

REDON z Nakła nad Notecią

Zadanie zrealizowano przy udziale środków **Samorządu Województwa Wielkopolskiego** w wysokości **141 750,00 zł.**

Całkowity koszt zadania

376 094,47 zł.





Przebudowa gminnych dróg w Bukowcu





Utwardzenie drogi gminnej w Runówku

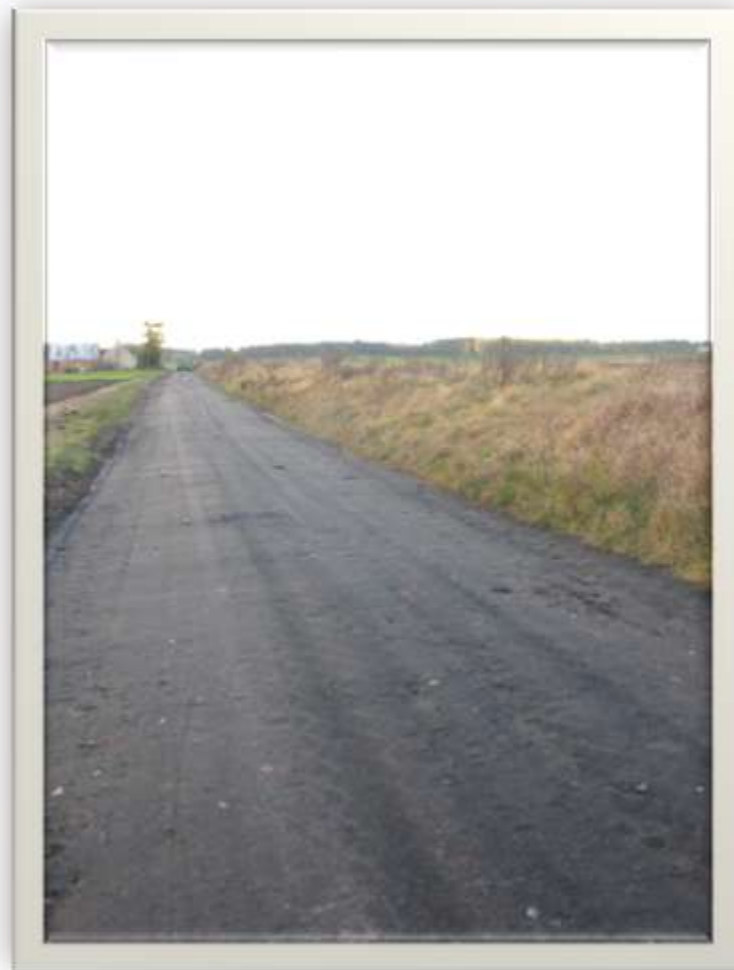
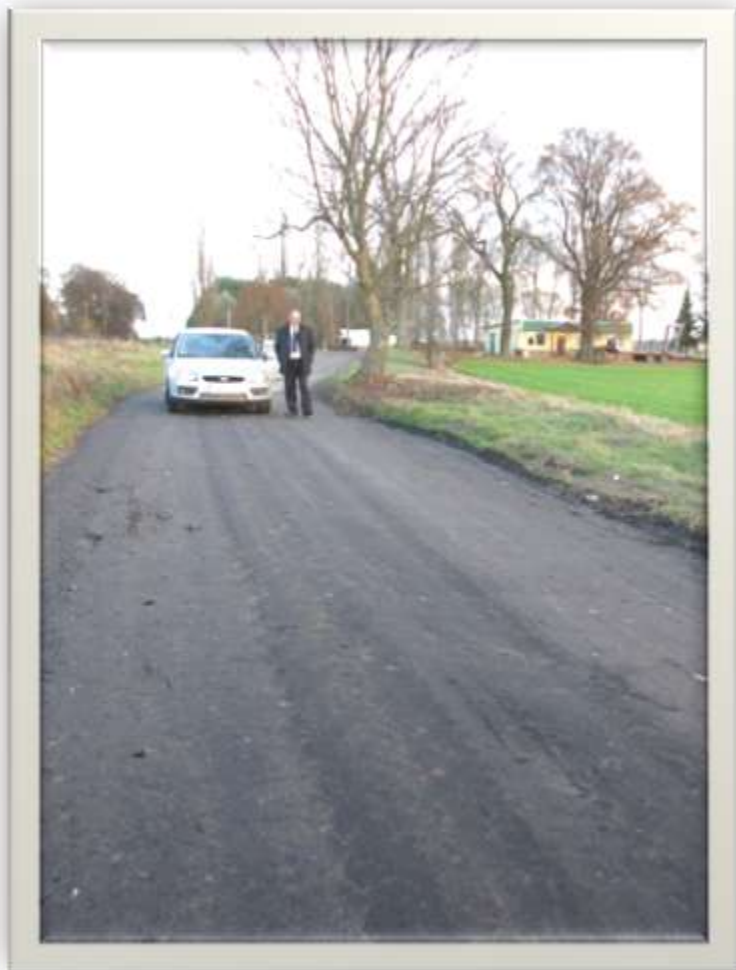
Wykonano utwardzenie drogi gminnej z mielonego gruzu betonowego i szlaki w Runówku na odcinku o długości **1400 m.**

Koszt inwestycji wyniósł **45 510,00 zł.**





Utwardzenie drogi gminnej w Runówku





Utwardzenie dróg gminnych w Kobylcu w rejonie działek rekreacyjnych

Utwardzono mielonym
gruzem betonowym
i kamieniem drogi
gminne w Kobylcu –
ulica Liliowa,
Wrzosowa, Wiśniowa,
Czereśniowa,
Orzechowa
i Porzeczkowa.

Koszt inwestycji
wyniósł **54 120,00 zł.**





Utwardzenie dróg gminnych w Grylewie

W bieżącym roku w trakcie wykonywania usługi równania równiarką samojezdną i wałowania walcem na drogach gminnych na terenie naszej gminy były wykonywane również remonty częściowe mielonym gruzem betonowym oraz kruszywem osiewkowym.





Utwardzenie dróg gminnych

Łączna wartość wykonania profilowania i wałowania dróg oraz remontów cząstkowych kruszywem na drogach gminnych wynosiła: **192 709,75 zł.**



Bartodzieje



Ochodza



**Zadania zrealizowane
w 2012 roku
z zakresu ochrony środowiska**



Budowa kanalizacji sanitarnej dla wsi Bartodzieje

Dokończono zadanie rozpoczęte w 2011 roku.

Wykonano:

- * kolektory grawitacyjne PVC 200 o łącznej długości 5,1 km;
- * kolektory tłoczne PEd:63-110 o długości 4,3 km
- * przykanaliki PCVd:160 o długości 6,4 km;
- * pięć przepompowni ścieków;

Całkowity koszt inwestycji wynosi 2 790 000 zł





Budowa kanalizacji sanitarnej dla wsi Bartodzieje

Projekt współfinansowany przez Unię Europejską z Europejskiego Programu Rozwoju Obszarów Wiejskich na lata 2007-2013 w ramach działania „Podstawowe usługi dla gospodarki i ludności wiejskiej”

Dofinansowanie:

1 271 943,27 zł w tym w 2012 roku
506 172,00 zł.





Budowa kanalizacji sanitarnej dla wsi Grylewo

Wykonano:

- * Kanały grawitacyjne PVC d:200mm o łącznej długości 1087,92 mb;
- * kanały tłoczne PE 50-75 828,59m
- * przykanaliki PCVd:160 o łącznej długości 199,19 m; *
- przepompowni ścieków - 4 szt.

Całkowity koszt inwestycji wynosi 627 013,47 zł.





**Gminny Zakład Gospodarki Komunalnej i Mieszkaniowej wykonał
również drobne prace
na istniejących sieciach wodociągowych i kanalizacyjnych – m.in.:**

1. Wykonano przełączniki sieć umożliwiające podłączenie przewoźnego agregatu prądotwórczego do zasilania Stacji Uzdatniania Wody w Ochodzy, Kaliszanach, P. Żońskim, Łukowie.
Całkowity koszt: **15 tyś zł**.
2. Zamontowano zestawy dozujące środki antyzapachowe w studniach przepompowni ścieków w Kobylcu. (PS-1,PS-2,PS-3).
Całkowity koszt : **8 tyś zł**.
3. Zamontowano nowe bramy wejściowej do SUW Żelice,
Koszt: **5 869,00 zł**.
4. Wykonano częściowy remont budynku Stacji Uzdatniania Wody w Kaliszanach,
całkowity koszt : **20 472,25 zł**.





Założenie zieleni urządzonej wzdłuż ciągu pieszo-rowerowego Łęgowo-Długa Wieś-Przysieczyn.

W ramach działań związanych z zakładaniem terenów zieleni urządzonej na terenie Gminy Wągrowiec, odbudowy ciągów ekologicznych, zwiększaniem bioróżnorodności oraz atrakcyjności obszarów wiejskich we wrześniu 2012r. posadzono wzdłuż pieszo-rowerowego ciągu Łęgowo-Długa Wieś-Przysieczyn 150 szt. drzew.





Założenie zieleni urządzonej wzdłuż ciągu pieszo-rowerowego Łęgowo-Długa Wieś-Przysieczyn.

W ramach zadania wykonano:
nasadzenie 150 szt. drzew gatunku
akacja kulista wraz z montażem palików
oraz wykonaniem drenażu;

Łączna wartość zadania to 30.780 zł.





Ścieżka przyrodnicza „Bracholińska ostoja”

Koszt inwestycji: 84 254,90 zł

- budowa ścieżki (2011r.) 48 674,51 zł;
- założenie zieleni urządzonej (2012r.) 35 580,39 zł;

W dniu 29 maja 2012r. miało miejsce uroczyste otwarcie ścieżki edukacyjnej „**Bracholińska Ostoja**”. Uroczystość uświetnił występ laureata tegorocznej edycji konkursu „Mali Artyści Matce Ziemi” - grupy teatralnej „Zajaczki” działającej przy Zespole Szkół w Żelicach oraz wspaniały poczęstunek przygotowany przez mieszkańców wsi Bracholin.





Ścieżka przyrodnicza „Bracholińska ostoja”

- Na infrastrukturę ścieżki składają się **22 tablice edukacyjne**. Informujące o florze i faunie tego obszaru.
- Kilka tablic poświęconych jest rozpoznawaniu tropów ptaków, ssaków i sylwetek ptaków w locie.
- Niewątpliwą atrakcją ścieżki jest znajdująca się na ścieżce **luneta obserwacyjna**, która umożliwia obserwację np. taflí jeziora.
- Dla komfortu zwiedzających posadowiono na terenie ścieżki kilka ławek, na których można odpocząć i w spokoju kontemplować przyrodę.





Ścieżka przyrodnicza „Bracholińska ostoja”

Ścieżka zlokalizowana jest we wsi Bracholin malowniczo położonej nad Jeziorem Bracholińskim, bezpośrednio przy trasie Cysterskiego Szlaku Rowerowego.

Budowie ścieżki przyświecały cele tj.

- * rozwój edukacji ekologicznej
- * ochrona cennego przyrodniczo obszaru
- * stworzenie atrakcyjnego miejsca do spędzania wolnego czasu.



Zdjęcia z otwarcia ścieżki z udziałem przedstawiciela WFOŚiGW w Poznaniu.



Doposażenie Ścieżki Edukacyjnej w Siennie

Gmina Wągrowiec została nagrodzona w konkursie organizowanym przez Urząd Marszałkowski Województwa Wielkopolskiego - Działania proekologiczne i prokulturowe w ramach strategii rozwoju obszarów wiejskich – edycja 2011 rok za projekt: **Galeria Budek Łęgowych nad Jeziorem Łęgowskim.**





Doposażenie Ścieżki Edukacyjnej w Siennie

- Nagrodę finansową w wysokości 15 000,00 zł przeznaczono na doposażenie ścieżki edukacyjnej w Siennie, która po doposażeniu otrzymała nową nazwę:
- **Pieszorowerowa ścieżka edukacyjna „Zawilec”**





Doposażenie Ścieżki Edukacyjnej w Siennie

Istniejącą infrastrukturę wzbogacono o następujące elementy:

- Witacz informujący zwiedzających gdzie się znajdują;
- Gry edukacyjne o różnej tematyce;
- Wymieniono tablicę informującą o przebiegu ścieżki.
- **Koszt: 18 779,64 zł**





X EDYCJA GMINNEGO KONKURSU EKOLOGICZNEGO „MALI ARTYŚCI MATCE ZIEMI 2012”

W dniu 9 maja 2012 r. w Sali Miejskiego Domu Kultury w Wągrowcu, odbyła się X już edycja gminnego konkursu ekologicznego **„Mali Artyści Matce Ziemi”**. Tegoroczna edycja stanowiła przegląd krótkich form teatralnych, podczas którego młodzi artyści zaprezentowali swoje talenty aktorskie.





X EDYCJA GMINNEGO KONKURSU EKOLOGICZNEGO „MALI ARTYŚCI MATCE ZIEMI 2012”

Zwycięzcą konkursu została grupa „Zajaczki” działająca przy Zespole Szkół w Żelicach. Dzieci z klasy I szkoły podstawowej wystawiły spektakl pt. „Jaś i Małgosia w wersji proekologicznej”, zachwycając jury nie tylko samym przekazem spektaklu ale również swoimi wyjątkowymi umiejętnościami aktorskimi.

Nagrody wręczył Wójt Gminy Wągrowiec.



I miejsce



wyróżnieni aktorzy



Działania Gminy Wągrowiec w zakresie pożarnictwa w 2012 roku

- **Wydatki na wypłatę ekwiwalentu dla członków OSP za udział w akcjach i szkoleniach**
- **Zakup sprzętu i umundurowania**
- **Zakup paliwa do samochodów pożarniczych i sprzętu**
- **Naprawy samochodów i sprzętu**
- **Badania lekarskie członków OSP**
- **Okresowe badania techniczne samochodów pożarniczych oraz inne przeglądy serwisowe**
- **Inne opłaty i składki**

Łączna wartość wydatków: 56 221,00 zł



Działania Gminy Wągrowiec w zakresie pożarnictwa w 2012 roku

Zakup narzędzi hydraulicznych dla OSP
Łekno:

dotacja Oddziału Wojewódzkiego ZOSP RP
w Poznaniu w wysokości **38.750 zł**

Wkład Gminy: 12.110 zł

Całkowity koszt – 50.860 zł





**W ROKU 2012 WYKONANO RÓWNIEŻ
DROBNE REMONTY OBIEKTÓW OŚWIATOWYCH
NA ŁĄCZNĄ KWOTĘ
180 190,75 zł**

**Staramy się by zrealizowane
obiekty tętniły życiem.**



LATO W KAMIENICY ZORGANIZOWANE PRZY WSPÓŁDZIALE STOWARZYSZENIA 7 RYB





TURNIEJ RODZINNY W KAMIENICY





KONKURS PLASTYCZNY DLA DZIECI





DEGUSTACJE POTRAW PRZYGOTOWANYCH PRZEZ KOŁA GOSPODYŃ WIEJSKICH ORAZ GOSPODARSTWA RYBACKIE





PÓŁKOLONIE

W 2012r. , po raz pierwszy Urząd Gminy w Wągrowcu zorganizował półkolonie, w Gminnym Centrum Rekreacyjno-Turystycznym w Kamienicy.

W dwóch dwutygodniowych turnusach w okresie od 16 lipca do 10 sierpnia brało w nich udział 80 dzieci z naszej gminy.



Półkolonie w Kamienicy





Półkolonie w Kamienicy





Półkolonie w Kamienicy





Grzybobranie w Kamienicy





Lato 2012 na wsi

W programie

Lato 2012 na wsi – cykl zajęć rekreacyjno-sportowych dla dzieci

udział wzięło 41 uczestników

zamieszkałych w 6 wsiach obwodu SP Siemno.

Organizatorem programu od 2008r. jest
Stowarzyszenia Europejskiego Dziedzictwa
Kulturowego w Siemnie.

Zajęcia odbywały się również w Kamienicy.



Lato 2012 na wsi





Gmina Wągrowiec brała udział w konkursie Przyjazna Wieś – zdobyła I miejsce w Edycji Wojewódzkiej





oraz wyróżnienie w konkursie krajowym





**Gmina Wągrowiec została zaproszona przez WFOŚiGW
w Poznaniu na Międzynarodowe Targi ekologiczne POLEKO 2012
na których przedstawiła działalność edukacyjną
w zakresie ekologii**





**Gwiazdka dla dzieci z Domu Dziecka w Wągrowcu
zorganizowana we wsi Ochodza
z inicjatywy Sołectwa, Koła Gospodyń Wiejskich
do której włączyli się
Wójt i pracownicy Urzędu Gminy w Wągrowcu**





Działania Gminnego Ośrodka Pomocy Społecznej



Gminny Ośrodek Pomocy Społecznej w 2012 r.

Gminny Ośrodek Pomocy Społecznej w Wągrowcu obejmuje pomocą około 380 rodzin.

Ośrodek świadczy następujące formy pomocy:

- Zasiłki stałe, okresowe, celowe, celowe specjalne.
- Pomoc rzeczową.
- Usługi opiekuńcze, specjalistyczne usługi opiekuńcze.
- Pomoc w zakresie opieki zdrowotnej podopiecznym. Udzielanie schronienia.
- Dożywianie w ramach programu „Pomoc państwa w zakresie dożywiania”.
- Skierowanie i ponoszenie odpłatności za pobyt w ośrodkach wsparcia.
- Pracę socjalną.



Gminny Ośrodek Pomocy Społecznej w 2012 r.

Jest organizatorem prac społecznie użytecznych, które w bieżącym roku trwały od kwietnia do września.

Łącznie 24 osoby wypracowały na rzecz środowiska 2.790 godzin. Wyplacono 21.035 zł, z tego dofinansowanie z Powiatowego Urzędu Pracy wyniosło 12.621 zł (60 %).



Gminny Ośrodek Pomocy Społecznej w 2012 r.

- W ramach Programu Operacyjnego Kapitał Ludzki, Poddziałanie 7.1.1. GOPS prowadził projekt „PROGRAM AKTYWIZACJI SPOŁECZNO-ZAWODOWEJ W GMINIE WĄGROWIEC” współfinansowany ze środków Unii Europejskiej w ramach Europejskiego Funduszu Społecznego.
- Całkowita wartość projektu w 2012 roku wynosiła **224.683,76 zł.**





Gminny Ośrodek Pomocy Społecznej w 2012 r.

- Głównym celem projektu było zwiększenie kwalifikacji zawodowych i usprawnienie poruszania się na rynku pracy poprzez aktywizację społeczno-zawodową **38 kobiet i 6 mężczyzn** z terenu Gminy Wągrowiec.





Kucharz małej gastronomii I i II stopnia - dwie grupy





Nowoczesny sprzedawca z obsługą komputera i kasy fiskalnej oraz kurs wizażu





Opiekun osób starszych i profesjonalne sprzątanie





Kurs bukietarstwa





Kurs prawa jazdy kat. B





Gminny Ośrodek Pomocy Społecznej w 2012 r.

Zespół Interdyscyplinarny

Zespół Interdyscyplinarny to grupa osób, przedstawicieli różnych instytucji, którzy współpracują ze sobą, łącząc swoją wiedzę, umiejętności w celu udzielania pomocy osobom dotkniętym przemocą.

Podejmowanie interwencji odbywa się w oparciu o procedurę „**Niebieskiej Karty**”, których na terenie gminy założono 40 – ustalono plan pomocy w indywidualnych przypadkach.

Pomoc rodzinom przeżywającym trudności w wypełnianiu funkcji opiekuńczo-wychowawczych

Dla dobra dzieci, które potrzebują szczególnej ochrony i pomocy ze strony dorosłych w trosce o ich rozwój i przyszłą samodzielność życiową – w ramach konkursu pozyskano środki na zatrudnienie **asystenta rodziny**.



Gminny Ośrodek Pomocy Społecznej w 2012 r.

Ośrodek włączył się do akcji „Świąteczna Zbiórka Żywności”. W dniach 7-9 grudnia 2012 roku przeprowadzono zbiórkę w pięciu sklepach znajdujących się na terenie Gminy Wągrowiec - którymi obdarowano 6 rodzin z terenu gminy

**Święta nie brzmią radośnie,
gdy doskwiera głód.**

Weź udział w Świątecznej Zbiorce Żywności!
Kup jeden z rekomendowanych produktów i przekazaj
wolontariuszom czekającym za kasami.

**Związek Stowarzyszeń
Wielkopolski Bank Żywności
ul. Ceglana 4, 60-001 POZNAN**

**Związek Stowarzyszeń
Wielkopolski Bank Żywności**
ul. Ceglana 4, 60-001 POZNAN

Przekaż NAM 1%
KRS: 0000119439

1%

Wyślij SMS o treści POMAGAM na numer 73365
do 31 grudnia, by wesprzeć Banki Żywności.
Dziękujemy operatorom za wsparcie akcji (koszt SMS-a to 3 zł + VAT).



Gminny Ośrodek Pomocy Społecznej w roku 2012 r.

19 grudnia 2012 roku zorganizowano spotkanie gwiazdkowe obdarowując **90 rodzin** paczkami świątecznymi, odbyła się również projekcja filmu: Święty Mikołaj.





Gminny Ośrodek Pomocy Społecznej w 2012 r.

ŚWIADCZENIA RODZINNE I ŚWIADCZENIA Z FUNDUSZU ALIMENTACYJNEGO

Pomocą objętych jest około **1160** środowisk. Pomoc udzielona jest w formie zasiłków rodzinnych i dodatków do nich, zasiłków pielęgnacyjnych, świadczeń pielęgnacyjnych.

Świadczenia z funduszu alimentacyjnego wypłacane były dla 136 osób. Ogółem zadłużenia alimentacyjne posiada **189 dłużników**, w tym **84** zamieszkujących na terenie naszej gminy.

DODATKI MIESZKANIOWE

W 2012 roku objętych tą formą pomocy było **114 środowisk**.
Z zadań własnych gminy wydatkowano na ten cel kwotę **207.303,10 zł**.



DZIĘKUJĘ ZA UWAGĘ

PRZEMYSŁAW MAJCHRZAK

WWW.GMINAWAGROWIEC.PL